



UW Medicine

## МРТ: Сканирование чашевидной полости

*Как подготовиться и чего ожидать*

*В данной брошюре объясняется, что даёт сканирование МРТ чашевидной полости, как оно проводится, как правильно подготовиться к нему, чего следует ожидать и как получить свои результаты.*

### Что такое МРТ?

Магнитно-резонансная томография (МРТ) - это способ получения изображений внутренних органов и тканей. Для получения четких и подробных снимков в МРТ используются радиоволны и сильный магнит. Изображения МРТ позволяют увидеть различные типы тканей одного и того же органа.

МРТ поможет вашему врачу решить, какое лечение наиболее подходит для вашего заболевания.

### Как проводится сканирование?

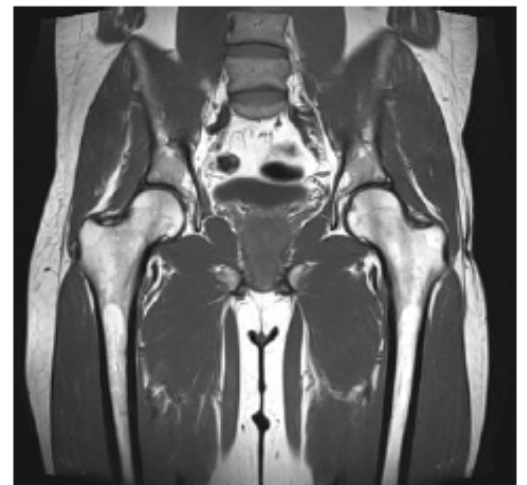
При сканировании чашевидной полости обычно производится 4 серии снимков или более. Каждая из них занимает от 14 секунд до 6 минут и позволяет получить изображения различных участков чашевидной полости.

### Для вашей безопасности

#### История болезни

До проведения МРТ нам необходимо знать, есть ли у вас определенные **медицинские проблемы**. Сообщите нам, если:

- У вас проблемы с печенью или почками
- Вам необходим трансплантат печени или почки
- Вы получаете диализ
- У вас аллергия на какие-либо лекарства или контрастные вещества
- В прошлом вы переносили какие-либо операции
- Вы беременны или, возможно, беременны



*Изображение, полученное при МРТ чашевидной полости.*

### Проверка на предмет наличия металла

До проведения МРТ нам также

необходимо знать, есть ли у вас **в теле или на теле какой-либо металл**. Во время МРТ сильный магнит притягивает любой *ферромагнитный* предмет, включая железо и некоторые другие металлы.

Если у вас в теле или на теле есть какой-либо металл, МРТ может причинить вам вред. Даже небольшое количество металла, которое не причинит вам вреда, может исказить изображения, получаемые во время МРТ.

Пожалуйста, сообщите сотрудникам, выполняющим МРТ, о том, что:

- У вас стоят клипсы для аневризмы, кардиостимулятор сердца (или искусственный клапан сердца), имплантированный порт или катетер для вливаний (таких марок, как Port-o-cath, Infusaport или Liferport), внутриматочная спираль (IUD), любые металлические пластинки, клипсы, стержни, винты или хирургические скобы, искусственный сустав бедра или другой имплантат.

*В большинстве случаев хирургические скобы, клипсы, пластинки, стержни и винты не представляют опасности при МРТ, если они находятся в организме более 4-6 недель. Если существует неопределённость по поводу наличия в организме фрагментов металла, то для их выявления можно сделать рентген.*

- У вас на теле есть татуировки или перманентная подводка для глаз
- У вас на теле есть медикаментозные наклейки
- У вас в теле есть пуля или шrapнель
- Вы когда-либо работали с металлом

**Снимите с себя все предметы, которые могут содержать металл** и повлиять на изображения МРТ. К ним относятся:

- Зажимы для волос
- Ювелирные украшения
- Очки, слуховые аппараты и любые съёмные зубные протезы

## Как проводится сканирование?

- Вы будете лежать на передвижном столе. Оператор-лаборант кабинета МРТ переместит вас в нужное положение.
- На вашу чашевидную полость будет установлено устройство, называемое *поверхностной катушкой*.
- Оператор-лаборант переместит стол внутрь аппарата МРТ и выйдет из кабинета, для того чтобы сделать снимки МРТ.
- Вы в любой момент сможете связаться с оператором по переговорному устройству.
- В момент каждой съёмки вас попросят сохранять полную неподвижность. Возможно, в момент некоторых снимков вам также придется задержать дыхание.
- Сканирование обычно занимает от 20 до 45 минут.

- Некоторым пациентам может потребоваться инъекция *контрастного вещества* для того, чтобы было легче различать изображения некоторых тканей или кровеносных сосудов. Если вам необходимо контрастное вещество:
  - Ваш врач обсудит это с вами перед началом сканирования.
  - Контрастное вещество вводится примерно в середине процесса сканирования.
  - Если вам потребуется контрастное вещество, вам введут его внутривенно посредством небольшой иглы и *внутривенного катетера* (капельницы) в вену на руке или кисти руки.
  - Если ваш врач попросил, чтобы вам сделали *снимки с отложенной контрастной визуализацией*, нам потребуется сделать дополнительные снимки через 20 минут после инъекции контрастного вещества. В результате сканирование займет всего на 5 или 10 минут больше времени.
- По окончании сканирования вас попросят подождать, пока снимки проверяются на предмет качества. При необходимости могут быть сделаны дополнительные снимки.
- По окончании сканирования с вас снимут поверхностную катушку.

## Что я буду ощущать во время исследования?

- МРТ - это безболезненная процедура.
- У некоторых пациентов во время пребывания в аппарате МРТ может появиться дискомфорт из-за нахождения в замкнутом пространстве или неприятные ощущения (*клаустрофобия*). Если вы страдаете клаустрофобией, сообщите об этом врачу, направившему вас на МРТ. Вам могут дать лекарство, которое поможет вам расслабиться.
- Вы можете почувствовать прилив тепла в том месте, где вам будут делать снимки. Это нормально. Если это будет вас беспокоить, сообщите об этом оператору-лаборанту кабинета МРТ.
- Во время сканирования вы услышите громкие звуки или щелчки. Вам дадут затычки для ушей или наушники для прослушивания музыки для того, чтобы блокировать некоторые из этих звуков.
- Если вам будут вливать контрастное вещество, вы можете почувствовать дискомфорт или холод в месте инъекции.

## Кто интерпретирует результаты и как мне их получить?

Ваши снимки МРТ будет анализировать и интерпретировать врач-рентгенолог, специализирующийся на МРТ. Рентгенолог не будет обсуждать с вами результаты, а вместо этого пошлёт отчёт вашему семейному или направившему вас врачу. Этот врач сообщит вам результаты.

### Вопросы?

Ваши вопросы имеют важное значение. Если у вас есть вопросы или поводы для беспокойства, позвоните своему врачу или поставщику медицинских услуг.

Услуги диагностической визуализации UWMC (UWMC Imaging Services): 206.598.6200

Услуги диагностической визуализации Harborview (Harborview Imaging Services): 206.744.3105

## **MRI: Pelvis Scan**

### *How to prepare and what to expect*

*This handout explains how an MRI scan of the pelvis works, how it is done, how to prepare for it, what to expect, and how to get your results.*

### **What is MRI?**

*Magnetic resonance imaging (MRI)* is a way to take pictures of your internal organs and tissues. It uses radio waves and a strong magnet to provide clear and detailed pictures. Even different types of tissue within the same organ can easily be seen in an MRI picture.

MRI will help your healthcare provider decide which treatment is best for your medical condition.

### **How does the scan work?**

An MRI scan of the pelvis usually involves taking 4 or more sets of pictures. Each set lasts 14 seconds to 6 minutes and will show a different section of your pelvis.

### **For Your Safety**

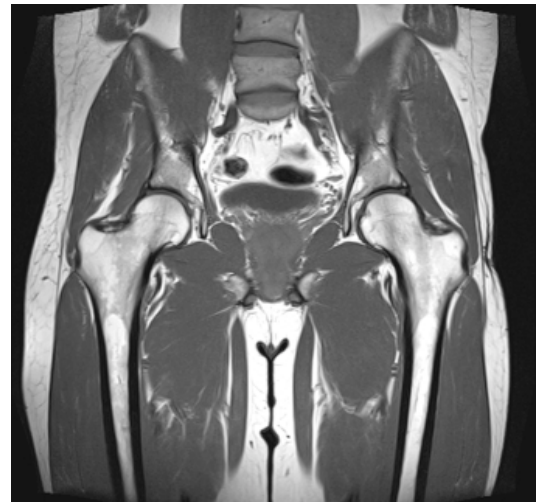
#### **Health Review**

We need to know about certain **health conditions** before giving you an MRI scan. Please tell us if you:

- Have any problems with your liver or kidneys
- Need a liver or kidney transplant
- Are on dialysis
- Have allergies to any drugs or contrast
- Have had any surgeries
- Are pregnant or may be pregnant

#### **Metal Review**

We also need to know if you have any **metal in or on**



*An MRI image of the pelvis area.*

**your body** before we give you an MRI scan. The strong MRI magnet will pull on any *ferromagnetic* object, such as iron and some other metals.

If you have any metal on or in your body, an MRI can harm you. Even small amounts that will not harm your body can distort the MRI picture.

Please tell MRI staff if you have:

- Aneurysm clips, a heart pacemaker (or artificial heart valve), an implanted port, an infusion catheter (with brand names such as Port-o-cath, Infusaport, or Lifeport), an intrauterine device (IUD), any metal plates, clips, pins, screws, or surgical staples, a prosthetic hip, or any implanted metal object in your body

*In most cases, surgical staples, clips, plates, pins, and screws are not a risk during MRI if they have been in place for more than 4 to 6 weeks. If there is any question of metal fragments, an X-ray may be done to check for them.*

- Tattoos or permanent eyeliner
- Medicine patches
- A bullet or shrapnel in your body
- Ever worked with metal

Please also **remove any other items that might contain metal** and affect your MRI pictures. These include:

- Hairpins
- Jewelry
- Glasses, hearing aids, and any removable dental work

## **How is the scan done?**

- You will lie on a sliding table. The MRI technologist will help get you into position.
- A device called a *surface coil* will be placed on your pelvis.
- The technologist will slide the table inside the MRI unit and then leave the room to take the MRI pictures.
- You will be able to talk with the technologist at any time through an intercom.
- We will ask you to hold very still as each picture is taken. We may also ask to hold your breath for some of the pictures.
- The scan usually takes 20 to 45 minutes.

- Sometimes, an injection of a *contrast* is used to make certain tissues or blood vessels easier to see. If you need the contrast:
  - Your doctor will talk with you about it before your scan.
  - You will receive the injection about halfway through the scan.
  - It will be injected through a small needle and an *intravenous* (IV) line in your arm or hand vein.
  - If your doctor has asked for *delayed enhancement images*, we will need to take more images 20 minutes after your contrast injection. This will only add 5 to 10 minutes to the length of the scan.
- After the scan, you will be asked to wait until the pictures are checked for quality. More pictures will be taken, if needed.
- When your scan is over, the surface coil will be removed.

### **What will I feel during the scan?**

- MRI does not cause pain.
- Some patients may feel confined or uneasy (*claustrophobic*) when they are inside the MRI unit. Please tell the doctor who referred you for the MRI if you are claustrophobic. You may receive medicine to help you relax.
- You may notice a warm feeling in the area where the pictures are taken. This is normal. If it bothers you, please tell the MRI technologist.
- You will hear loud tapping or knocking noises during the scan. We will provide earplugs and headphones with music to help block some of these sounds.
- If a contrast injection is needed, you may feel discomfort or coolness at the injection site.

### **Who interprets the results and how do I get them?**

A radiologist skilled in MRI will review and interpret your MRI images. The radiologist will not talk with you about the results, but will send a report to your primary care or referring doctor. This doctor will give you the results.

#### **Questions?**

Your questions are important. Call your doctor or health care provider if you have questions or concerns.

- UWMC Imaging Services: 206.598.6200
- Harborview Imaging Services: 206.744.3105