



UW Medicine

## Chụp Tủy đồ

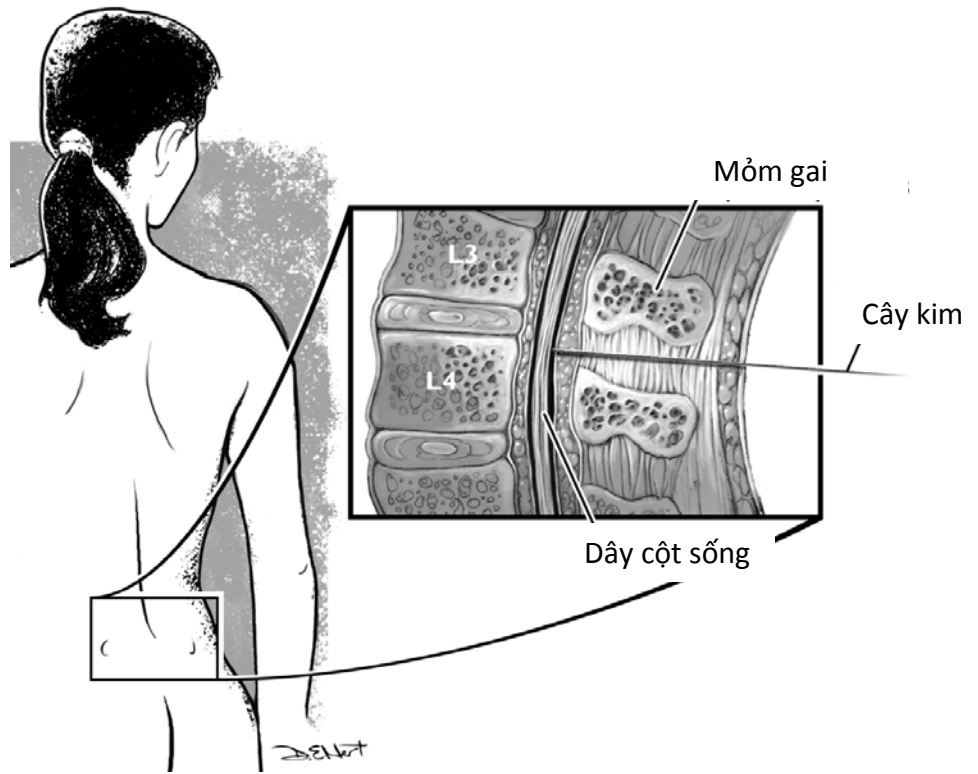
*Làm thế nào để chuẩn bị và sẽ như thế nào*

Chụp tủy đồ là một xét nghiệm được sử dụng để tìm các vấn đề của tủy sống, ống sống và rễ thần kinh cột sống. Tài liệu này giải thích cách chuẩn bị cho cuộc xét nghiệm, cách thức hoạt động, cách thực hiện, những gì sẽ xảy ra trong cuộc xét nghiệm và cách nhận kết quả của quý vị.

### Chụp tủy đồ là gì?

Chụp tủy đồ là một xét nghiệm X-quang của tủy sống và không gian xung quanh nó (khoảng dưới nhện). Nó cung cấp hình ảnh chi tiết của tủy sống, ống sống và rễ thần kinh cột sống. Các hình ảnh sẽ cho thấy nếu có thiệt hại trong các mô gây ra bởi bệnh hoặc chấn thương.

Tủy đồ thường được thực hiện khi các xét nghiệm khác - chẳng hạn như chụp cắt lớp vi tính (CT) hoặc chụp cộng hưởng từ (MRI) - chưa trả lời tất cả các câu hỏi của chúng tôi về vấn đề sức khỏe của quý vị. Sau tủy đồ sẽ là chụp cắt lớp vi tính (CT scan).



*Mặt cắt ngang của cột sống với một cây kim chèn vào ống sống.*

## Tôi nên chuẩn bị cho cuộc xét nghiệm như thế nào?

- Nếu quý vị dùng thuốc làm loãng máu như Coumadin (warfarin), Plavix hoặc Lovenox, hãy nói chuyện với nhà cung cấp dịch vụ chăm sóc chính (PCP) của quý vị về việc dùng thuốc trước cuộc xét nghiệm và dùng thuốc lại sau cuộc xét nghiệm.
- Nếu quý vị dùng insulin hoặc thuốc trị tiểu đường, hãy kiểm tra với bác sĩ của quý vị về việc thay đổi liều trong thời gian quý vị không được phép ăn. Vui lòng kiểm tra mức đường của quý vị trước khi quý vị đến cuộc xét nghiệm.
- Nếu quý vị dùng thuốc giãn cơ hoặc thuốc trị trầm cảm, buồn nôn hoặc Chứng Rối Loạn Quá Hiều Động Thiếu Tập Trung Chú Ý, hãy nói chuyện với BSC của quý vị về việc không dùng thuốc trong 48 tiếng trước và 24 tiếng sau cuộc xét nghiệm.
- Lập kế hoạch để có một người lớn có trách nhiệm đưa quý vị về nhà sau cuộc xét nghiệm của quý vị. Vì sự an toàn của quý vị, quý vị không được lái xe một ngày sau khi chụp tủy đồ. Nếu quý vị đi xe buýt hoặc taxi về nhà, quý vị phải có người lớn đi cùng.

## Vào ngày cuộc xét nghiệm của quý vị

- Hãy chắc chắn rằng một người lớn có trách nhiệm có thể đưa quý vị về nhà sau cuộc xét nghiệm của quý vị.
- **Bắt đầu 2 tiếng trước cuộc xét nghiệm:** Đứng ăn hoặc uống bất cứ thứ gì. Nếu quý vị cần dùng thuốc, hãy uống chúng chỉ với một ngụm nước nhỏ.
- Mang theo danh sách các loại thuốc của quý vị khi quý vị đến cuộc xét nghiệm.
- Quý vị có thể cần phải đi lấy máu vào ngày cuộc xét nghiệm.

## Cuộc xét nghiệm được thực hiện như thế nào?

Khoang dưới nhện là một khu vực chứa đầy chất lỏng xung quanh ống sống, tủy sống và rễ thần kinh. Chất lỏng trong khoang này được gọi là dịch não tủy. Chất lỏng này đệm và bảo vệ tủy sống.

Để chụp tủy đồ, một chất gọi là chất cản quang được tiêm qua một cây kim được đặt trong khoang dưới nhện của quý vị. Thuốc cản quang có chứa iốt. Nó phá vỡ các phân tử của cột sống thường không thể nhìn thấy trên các hình X quang bình thường. Sau đó chụp hình X quang khi thuốc cản quang chảy vào khoang.

Quý vị sẽ nằm trên bàn khi chụp tủy đồ của quý vị. Cái bàn này có thể được nghiêng để làm cho thuốc cản quang chạy lên và xuống cột sống của quý vị và xung quanh các rễ thần kinh trong tủy sống.

## Chụp tủy đồ` như thế nào?

- Chụp tủy đồ` có thể được thực hiện trong khoa X quang.
- Quý vị sẽ nằm úp mặt xuống bàn X-quang. Một loại tia X được gọi là phóng xạ tuyến sẽ chiếu hình ảnh cột sống của quý vị lên màn hình.
- Bác sĩ X quang sẽ làm sạch da của quý vị và tiêm thuốc gây tê cục bộ (thuốc gây tê) nơi cây kim sẽ được đặt vào.
- Hầu hết các lần, quý vị sẽ được yêu cầu nằm sấp với một cái gối dưới bụng. Quý vị sẽ cần nằm trong tư thế này trong khoảng 45 phút.
- Nếu cần, một lượng nhỏ dịch não tủy sẽ được rút ra để nghiên cứu trong phòng thí nghiệm.
- Vật liệu thuốc cản quang sẽ được tiêm vào và cái bàn X-quang sẽ được nghiêng từ từ. Quý vị sẽ được yêu cầu nằm yên trong khi bàn nghiêng. Một miếng lót chân và dây đai hoặc miếng hỗ trợ sẽ giữ cho quý vị khỏi bị trượt trên bàn.
- Dòng thuốc cản quang sẽ hiển thị trên phóng xạ tuyến. X-quang sẽ được chụp trong khi quý vị đang nằm úp xuống.
- Cuộc xét nghiệm sẽ tập trung vào khu vực lưng hoặc cổ nơi quý vị cảm thấy có triệu chứng.
- Nếu cần, một cuộc chụp cắt lớp vi tính có thể được thực hiện ngay sau khi chụp tủy đồ`, trong khi thuốc cản quang vẫn còn trong ống sống. Sự pha trộn của các nghiên cứu hình ảnh được gọi là *chụp tủy đồ` chụp cắt lớp vi tính*.
- Chụp tủy đồ` thường mất 30 đến 60 phút. Chụp cắt lớp vi tính thêm 5 đến 10 phút nữa vào tổng thời gian cuộc xét nghiệm.
- Sau khi chụp tủy đồ`, quý vị sẽ đến một khu vực lưu trú ngắn trong bệnh viện khoảng 4 đến 6 tiếng. Các y tá sẽ theo dõi quý vị trong thời gian này. Sau đó, quý vị có thể về nhà.

## Tôi sẽ cảm thấy gì trong cuộc xét nghiệm?

- Quý vị sẽ cảm thấy đau nhói trong khoảng thời gian ngắn khi tiêm thuốc gây tê cục bộ.
- Quý vị sẽ cảm thấy bị đè nhẹ khi cây kim cột sống được đặt vào. Đôi lúc quý vị có thể cảm thấy đau nhói trong lúc cây kim được đặt vào.
- Khi tiêm thuốc cản quang, quý vị có thể cảm thấy bị đè hoặc hơi ấm. Quý vị có thể bị đau đầu, đỏ bừng hoặc buồn nôn sau khi tiêm.

## Tôi có thể mong đợi gì sau cuộc xét nghiệm?

- **Trong 8 tiếng:**

- Nghỉ ngơi yên tĩnh ở nhà.
- **Đừng cúi xuống.**
- Quý vị có thể ngồi trên ghế trong thời gian ngắn và đứng dậy để đi vệ sinh.
- Nếu quý vị nằm trên giường, hãy nâng đầu giường lên ít nhất 30 độ.
- Quý vị có thể bị đau đầu. Quý vị có thể dùng acetaminophen (Tylenol) để giảm đau.

- **Trong 24 tiếng:** Uống ít nhất 8 ly (mỗi ly 8 ounce) chất lỏng như nước trái cây, nước hoặc đồ uống thể thao.

- **Trong 2 ngày:** **Đừng tắm,** ngồi trong bồn nước nóng hoặc đi bơi. Ngâm cơ thể trong nước làm tăng nguy cơ nhiễm trùng. Tắm thì được.

- **Trong 3 ngày:**

- **Đừng** nâng bất cứ thứ gì nặng hơn 10 pounds. (Một gallon sữa nặng hơn 8 pounds.)
  - Tránh làm bất cứ điều gì khiến quý vị thở mạnh hơn hoặc khiến tim quý vị đập nhanh hơn.
- Quý vị có thể trở lại làm việc vào ngày sau cuộc xét nghiệm, miễn là quý vị không cần phải khiêng nặng.

## Ai diễn giải kết quả và làm thế nào để tôi có được chúng?

Một bác sĩ X quang được đào tạo để giải thích các tùy chọn sẽ xem xét kết quả xét nghiệm của quý vị và gửi báo cáo cho nhà cung cấp của quý vị, người đã giới thiệu quý vị cho cuộc xét nghiệm này. Nhà cung cấp riêng của quý vị sẽ nói chuyện với quý vị về kết quả chụp hình của quý vị. Quý vị cũng có thể đọc kết quả của mình trên trang eCare Results của quý vị.

Quý vị và nhà cung cấp của quý vị sẽ quyết định bước tiếp theo, chẳng hạn như việc điều trị cho một vấn đề, khi cần thiết.

### Câu hỏi?

Câu hỏi của quý vị rất quan trọng. Gọi cho Bác sĩ hoặc nhà cung cấp chăm sóc sức khỏe của quý vị nếu quý vị có câu hỏi hoặc lo ngại nào.

- Dịch vụ chụp hình  
UWMC: 206.598.6200
- Dịch vụ chụp hình  
Harborview:  
206.744.3105

## Myelogram

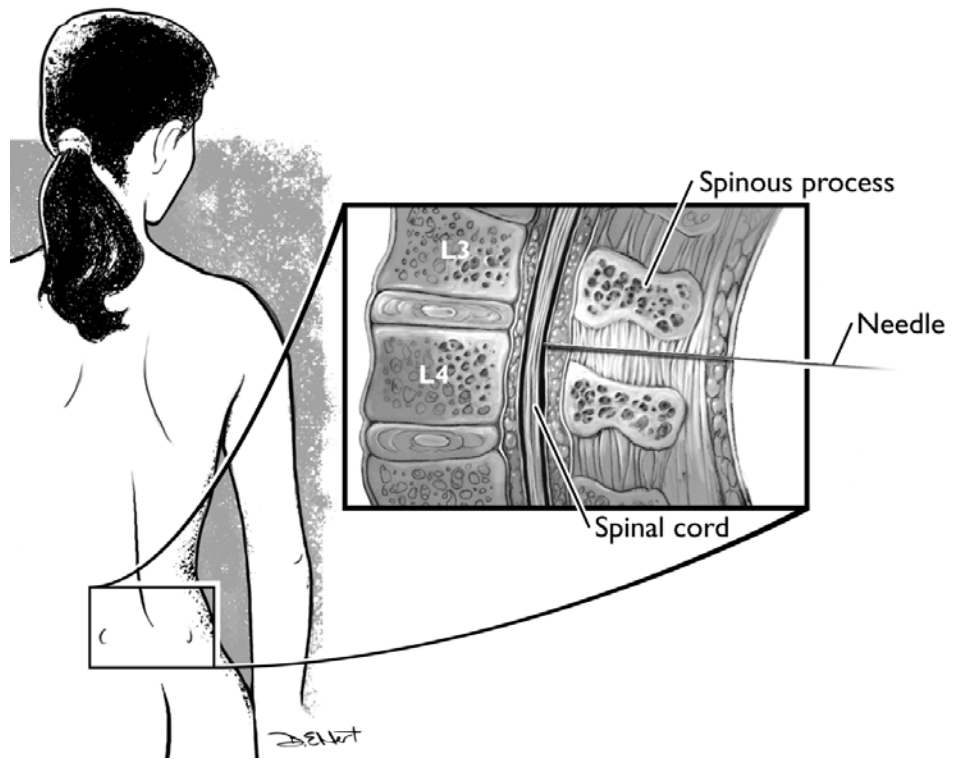
### *How to prepare and what to expect*

A myelogram is an exam used to find problems of the spinal cord, the spinal canal, and the spinal nerve roots. This handout explains how to prepare for the exam, how it works, how it is done, what to expect during the exam, and how to get your results.

### What is a myelogram?

A myelogram is an X-ray exam of the spinal cord and the space around it (the *subarachnoid space*). It provides detailed pictures of the spinal cord, spinal canal, and spinal nerve roots. The pictures show if there is damage in these tissues caused by disease or trauma.

A myelogram is often done when other tests – such as *computed tomography* (CT) scans or *magnetic resonance imaging* (MRI) – have not answered all our questions about your health issue. Your myelogram will be followed by a CT scan.



*Cross-section of a spine with a needle inserted into the spinal canal.*

## How should I prepare for the exam?

- If you take blood-thinning medicine such as Coumadin (warfarin), Plavix, or Lovenox, talk with your primary care provider (PCP) about stopping it before your exam and restarting it after the exam.
- If you take insulin or pills for diabetes, check with your PCP about changing your dose during the time you are not allowed to eat. Please check your glucose level before you arrive for your exam.
- If you take muscle relaxants or medicines for depression, nausea, or ADHD, talk with your PCP about not taking the medicine for 48 hours before and 24 hours after your exam.
- Plan to have a responsible adult drive you home after your exam. For your safety, you may not drive until the day after your myelogram. If you take a bus or taxi home, you must have a responsible adult ride with you.

## On the Day of Your Exam

- Make sure a responsible adult is available to drive you home after your exam.
- **Starting 6 hours before your exam:** Do **not** eat anything. You may have clear fluids such as water or tea; grape, apple, or cranberry juice; and Jell-O and popsicles.
- **Starting 2 hours before your exam:** Do **not** drink anything. If you need to take medicines, take them with only a small sip of water.
- Bring a list of your medicines with you when you come for your exam.
- You may need to have blood work done on the day of your exam.

## How does the exam work?

The subarachnoid space is a fluid-filled area around the spinal canal, the spinal cord and nerve roots. The fluid in this space is called *cerebrospinal fluid*. This fluid cushions and protects the spinal cord.

For a myelogram, a substance called *contrast* is injected through a needle that is placed in your subarachnoid space. The contrast contains iodine. It outlines parts of the spine that usually cannot be seen on normal X-rays. X-rays are then taken as the contrast flows into the space.

You will be lying on a table for your myelogram. This table can be tilted to make the contrast run up and down your spine and around the nerve roots in the spinal cord.

## What can I expect?

- A myelogram may be done in the Radiology department.
- You will lie face down on the X-ray table. A type of X-ray called *fluoroscopy* will project pictures of your spine onto a screen.
- The radiologist will clean your skin and inject a *local anesthetic* (numbing medicine) where a needle will be inserted.
- Most times, you will be asked to lie on your stomach with a pillow under your abdomen. You will need to stay in this position for about 45 minutes.
- If needed, a small amount of cerebrospinal fluid will be withdrawn for lab studies.
- Contrast material will be injected and the X-ray table will be slowly tilted. You will be asked to lie as still as you can while the table is tilted. A footrest and straps or supports will keep you from sliding on the table.
- The flow of contrast will show on the fluoroscopy. X-rays are taken while you are lying face down.
- The exam will focus on the area of your back or neck where you are feeling symptoms.
- If needed, a CT scan may be done right after your myelogram, while the contrast is still in your spinal canal. This blend of imaging studies is known as a *CT myelogram*.
- A myelogram usually takes 30 to 60 minutes. The CT scan adds another 5 to 10 minutes to the total exam time.
- After the myelogram, you will go to a short-stay area in the hospital for about 4 to 6 hours. Nurses will monitor you during this time. After that, you may go home.

## What will I feel during the exam?

- You will feel a brief sting when local anesthetic is injected.
- You will feel slight pressure as the spinal needle is inserted. You may feel a sharp pain from time to time as the needle is placed.
- When the contrast is injected, you may feel some pressure or warmth. You may have a headache, flushing, or nausea after the injection.

## What can I expect after the exam?

- **For 8 hours:**
  - Rest quietly at home.
  - You can sit in a chair for short periods and get up to use the bathroom during this time.
  - If you lie in bed, have the head of the bed raised at least 30 degrees.
  - Do **not** bend over during this time.
  - You may have a headache. You may take acetaminophen (Tylenol) for pain.
- **For 24 hours:** Drink at least 8 glasses (8 ounces each) of fluid such as juice, water, or a sports drink.
- **For 2 days:** Do **not** take a bath, sit in a hot tub, or go swimming. Soaking your body in water increases the risk of infection. It is OK to shower.
- **For 3 days:**
  - Do **not** lift anything that weighs more than 10 pounds. (A gallon of milk weighs more than 8 pounds.)
  - Avoid doing anything that makes you breathe harder or makes your heart beat faster.
- You may return to work the day after your exam, as long as you do not need to do any heavy lifting.

## Who interprets the results and how do I get them?

A radiologist trained to interpret myelograms will review your exam results and send a report to your provider who referred you for this exam. Your own provider will talk with you about the results of your scan. You may also read your results on your eCare Results page.

You and your provider will decide the next step, such as treatment for a problem, as needed.

### Questions?

Your questions are important. Call your doctor or healthcare provider if you have questions or concerns.

- UWMC Imaging Services: 206.598.6200
- Harborview Imaging Services: 206.744.3105