



Những Điều Cần Biết Về Ống PEG

Giải đáp những thắc mắc thông thường

Tài liệu này giải đáp những thắc mắc thông thường về ống thông bao tử qua da (PEG). Hãy hỏi chuyên viên chăm sóc sức khỏe chính của quý vị nếu quý vị có thắc mắc hoặc lo lắng điều gì khác.

Ống PEG là gì?

Ống thông bao tử qua da (PEG) là một ống nhựa mềm dẫn vào bao tử của quý vị qua bụng. Ống này có một lỗ (chỗ mờ) ở đầu để quý vị đồ thức ăn lỏng vào.

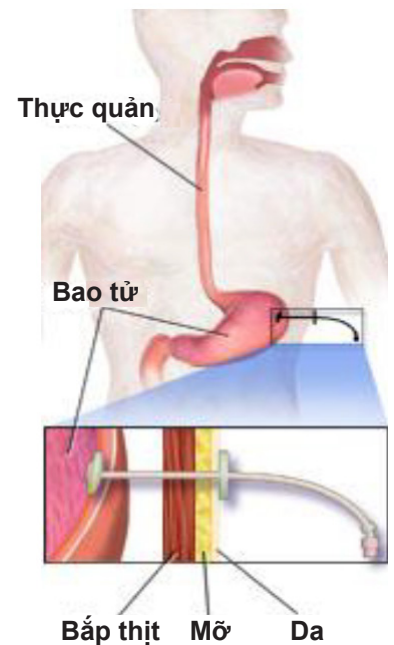
Quý vị cần đến ống PEG khi quý vị không thể ăn đủ chất dinh dưỡng bằng cách ăn uống bình thường. Nếu không có đủ chất dinh dưỡng, quý vị có thể bị sút cân rất nhiều hoặc bị *mất nước* (mất nước trong cơ thể). Ống PEG là cách để cung cấp cho cơ thể quý vị những chất dinh dưỡng mà cơ thể cần.

Chất lỏng (thức ăn lỏng) có thể truyền qua ống này. Ống này còn có thể dùng để giảm áp suất trong bao tử của quý vị (thoát hơi và chất lỏng).

Quý vị có thể cần ống PEG trong một thời gian ngắn hay suốt quãng đời còn lại. Ống này sẽ ở nguyên một chỗ của nó cho đến khi quý vị không cần đến nữa. Tháo ống PEG rất dễ dàng. Nếu ống này cần phải đặt trong một thời gian dài, thì đến một lúc nào đó có thể sẽ cần phải thay ống mới.

Đặt ống PEG như thế nào?

Bác sĩ chuyên khoa về *tiêu hóa* (những bệnh liên quan đến bao tử, ruột, và những bộ phận khác có liên quan đến tiêu hóa) đã đặt ống PEG cho quý vị. Khi tiến hành việc này, bác sĩ đặt một ống nhựa dẻo nhỏ qua miệng của quý vị và xuống đến bao tử. Ống này lớn khoảng một ngón tay và có đèn và máy quay phim ở đầu.



Hình vẽ này cho thấy việc đặt ống PEG.

Hình được phép sử dụng từ Truven Health Analytics.

Một bác sĩ khác rửa sạch vùng da ở bụng quý vị bằng xà bông đặc biệt. Kế đến bác sĩ sẽ chích *thuốc tê* (thuốc gây tê) vào mô trong vùng này, và sau đó sẽ rạch một vết nhỏ. Bác sĩ dùng ống nội soi để hướng dẫn khi họ kéo ống PEG đi vào bao tử của quý vị qua đường rạch. Có một đĩa nhựa để giữ cho ống thông ở đúng vị trí của nó.

Khi Quý Vị Về Nhà

- Quý vị đã được làm hẹn để trở lại tái khám với y tá trong y viện của chúng tôi từ 10 đến 14 ngày sau khi đặt ống PEG. Trong lần khám này, y tá sẽ xem xét chỗ đặt ống PEG của quý vị xem vùng đó lành lại như thế nào.
- Quý vị có thể tắm bằng vòi sen. **Không** được tắm trong bồn, ngồi xông hơi, hay đi bơi trong 4 tuần.
- Dùng Q-tip lau nhẹ cho sạch vùng da ở bên dưới đĩa nhựa. Giữ cho chỗ này được sạch sẽ và khô ráo. Quý vị có thể băng lại bằng băng mềm trong 2 tuần đầu.
- Sau khi chỗ này đã lành, quý vị không cần phải băng nữa. Vết thương sẽ mất khoảng 2 tuần để lành.
- Uống thuốc trở lại như thường lệ. Chỉ được uống những loại thuốc mà bác sĩ của quý vị đã cho toa hoặc chấp thuận.
- Nếu quý vị bị bệnh tiểu đường, điều quan trọng là phải theo dõi mức đường huyết. Mức đường huyết cao làm gia tăng nguy cơ nhiễm trùng và đau vùng da chung quanh ống PEG.
- Tại chỗ có vết rạch có thể xảy ra tình trạng mô màu đỏ (*kết mô hạt*) sinh trưởng hơi quá mức. Đây là điều bình thường và có thể điều trị dễ dàng tại văn phòng của chúng tôi. Nếu bị xảy ra, hãy gọi cho y viện của chúng tôi để làm hẹn đến khám. Một trong các bác sĩ của chúng tôi sẽ xem xét chỗ đó.
- Bác sĩ dinh dưỡng là người đã gặp quý vị trước khi đặt ống PEG sẽ hoạch định cách khi nào cho quý vị ăn bằng ống này và nếu quý vị cần đến.

Sử Dụng Ống PEG

- Chuyên viên chăm sóc tại nhà sẽ sắp đặt việc truyền thức ăn lỏng cho quý vị.
- Hãy chắc chắn là quý vị hoặc một người thân trong gia đình biết truyền thức ăn vào cơ thể đúng cách qua ống PEG. Hãy hỏi chuyên viên chăm sóc chính hoặc chuyên viên chăm sóc tại nhà của quý vị xem:
 - Quý vị cần phải dùng bao nhiêu thức ăn lỏng, và mức độ thường xuyên như thế nào?
 - Mỗi lần truyền thức ăn vào cơ thể sẽ mất khoảng bao lâu?

- Quý vị có thể cần phải tăng thêm lượng thức ăn lỏng trong mỗi lần truyền thức ăn vào cơ thể. Quý vị sẽ tăng dần số lượng này cho đến khi đạt được số lượng đúng với cơ thể của quý vị. Bác sĩ dinh dưỡng có thể giúp quý vị tính số lượng thức ăn lỏng thích hợp để truyền vào cơ thể của quý vị.
- **KHÔNG ĐƯỢC** bỏ thuốc viên vào ống PEG. Hòa tan những loại thuốc cứng chung với chất lỏng trước khi quý vị đổ vào ống PEG. Hỏi chuyên viên chăm sóc chính chỉ cho quý vị cách hòa tan những loại thuốc cứng.

Rửa Ống PEG

- Rửa ống PEG của quý vị mỗi ngày 2 lần bằng 60 mL nước.
- Quý vị cũng sẽ cần phải rửa ống này bằng 60 mL nước trước và sau mỗi lần quý vị tự cho mình dùng thuốc hay ăn thức ăn lỏng. Nếu quý vị không rửa ống, thuốc và thức ăn lỏng có thể khô lại và làm nghẹt ống.

Giảm Áp Suất Trong Bao Tử Của Quý Vị

- Đậy nắp trên đầu ống PEG vào khi quý vị không sử dụng nó.
- Nếu quý vị bị đau bụng do đầy hơi hay buồn nôn, quý vị có thể giảm bớt áp suất trong bao tử bằng cách mở nắp của ống PEG ra. Làm như vậy có thể giúp giảm bớt các triệu chứng khó chịu cho quý vị.

Sống Bằng Ống PEG

Đặt ống PEG có thể làm thay đổi đời sống và gia đình của quý vị. Quý vị có thể cảm thấy giận dữ, buồn rầu, hoặc lo lắng về ống PEG, và quý vị có thể muốn biết những người khác nghĩ gì về nó. Những cảm xúc này là bình thường. Hãy nói chuyện với chuyên viên chăm sóc sức khỏe của quý vị, với gia đình, hoặc bạn bè về những cảm xúc này.

Những lời khuyên sau đây có thể giúp cho việc sống bằng ống PEG được dễ dàng hơn:

- Sắp xếp giờ ăn của quý vị theo cách thức sao cho quý vị có thể ngủ đủ giấc. Nói với chuyên viên chăm sóc chính của quý vị nếu ống PEG làm cho quý vị bị khó ngủ.
- Chuẩn bị kỹ trước khi ra khỏi nhà để quý vị được thoải mái hơn:
 - Nhớ đem theo vải hoặc bông thấm để phòng hờ trường hợp ống PEG của quý vị bị rỉ nước. Quý vị cũng nên mang theo quần áo để thay.
 - Hãy tìm hiểu trước những nơi công cộng có chỗ nào kín đáo để quý vị có thể tự truyền thức ăn vào cơ thể hay không.

Khi Nào Thì Cần Phải Gọi Điện Thoại

- Trong 7 ngày kế tiếp, hãy gọi đến Trung Tâm Điều Trị Hệ Tiêu Hóa **ngay lập tức** nếu:
 - Có máu chảy ra từ trong ống hoặc chung quanh ống.
 - Quý vị bị ớn lạnh **hoặc** bị sốt trên 100°F (37.8°C).
 - Quý vị bị đau ở ngực hoặc bụng.
 - Quý vị bị nôn mửa.
 - Phân có màu đen.
 - Ống bị nghẹt.
- **Nếu đột nhiên quý vị bị đau bụng trong khi đang truyền (cho) chất lỏng vào ống:**
 - Hãy ngưng ngay việc truyền chất lỏng.
 - Gọi đến Trung Tâm Điều Trị Hệ Tiêu Hóa.
- **Nếu ống PEG của quý vị bị rớt ra ngoài:**
 - Hãy gọi đến Trung Tâm Điều Trị Hệ Tiêu Hóa **ngay lập tức** hoặc đến phòng cấp cứu gần nhất để gắn ống thông Foley.
Chỗ mở để đặt ống PEG có thể bị bít trong vòng vài tiếng nếu quý vị không làm như vậy. Đặt ống Foley vào ngay chỗ mở sẽ giúp giữ cho chỗ mở không bị bít lại cho đến khi có thể đặt ống PEG mới.
 - Nhớ đem theo ống PEG bị hư đến văn phòng bác sĩ hoặc phòng cấp cứu.

Cần Phải Gọi Ai

Ngày thường từ 8 giờ sáng đến 5 giờ chiều, gọi đến Trung Tâm Điều Trị Hệ Tiêu Hóa UWMC.....206-598-4377

Sau giờ làm việc và vào những ngày cuối tuần và ngày lễ, hãy gọi đến Đường Dây Chăm Sóc Cộng Đồng tại Trung Tâm Y Khoa Harborview..... 206-744-2500

Có Thắc Mắc?

Những thắc mắc của quý vị rất quan trọng. Hãy gọi cho bác sĩ hoặc nơi chăm sóc sức khỏe của quý vị nếu quý vị có điều gì thắc mắc hoặc lo ngại.

Trung Tâm Điều Trị Hệ Tiêu Hóa UWMC: số 206-598-4377

Đường Dây Chăm Sóc Cộng Đồng tại Trung Tâm Y Khoa Harborview: số 206-744-2500

About Your PEG Tube

Answers to common questions

This handout answers common questions about a percutaneous endoscopic gastrostomy (PEG) tube. Ask your primary health care provider if you have other questions or concerns.

What is a PEG tube?

A *percutaneous endoscopic gastrostomy* (PEG) tube is a soft plastic tube that goes into your stomach from your abdomen. The tube has a port (opening) on the end that you put liquid food into.

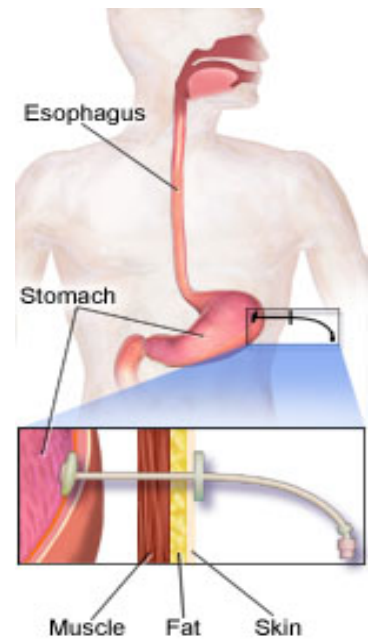
You may need a PEG tube if you cannot get enough nutrition by eating normally. Without enough nutrition, you may lose too much weight or become *dehydrated* (lose body fluids). The PEG tube gives you a way to give your body the nutrition it needs.

Formula (liquid food) can be given through the tube. The tube may also be used for decompressing your stomach (removing air and fluid).

You may need a PEG tube for a short time or for the rest of your life. It will be in place until you no longer need it. Removing the PEG tube is an easy procedure. If it stays in place for a long time, it may need to be replaced at some point.

How was your PEG tube placed?

A doctor who specializes in *gastroenterology* (disorders that affect the stomach, intestines, and other organs involved in digestion) placed your PEG tube. During the procedure, this doctor placed a small flexible scope through your mouth and down into your stomach. This scope is about the width of a finger and has a light and camera on its tip.



This drawing shows the placement of the PEG tube.

Drawing used with permission from Truven Health Analytics.

Another doctor cleaned the skin on your abdomen with special soap. A local *anesthetic* (numbing medicine) was injected into your tissue in this area, and then a small incision was made. The doctors used the scope to guide them as they pulled the PEG tube into your stomach through the incision. A plastic *flange* (disk) holds the tube in place.

When You Get Home

- Your follow-up visit with a nurse in our clinic is scheduled for 10 to 14 days after your PEG tube is placed. At this visit, the nurse will check your PEG site to see how the area is healing.
- You may shower. Do **not** take a bath, sit in a hot tub, or go swimming for 4 weeks.
- Use a Q-tip to gently clean the skin under the plastic disk (*flange*). Keep the area clean and dry. You can cover it with a soft bandage for the first 2 weeks.
- After the area has healed, you do not need to keep it covered with a bandage. It will take about 2 weeks to heal.
- Resume taking your usual medicines. Take only the medicines that your doctors prescribed or approved.
- If you have diabetes, it is important to manage your blood sugar levels. High blood sugar levels increase your risk for infection and skin sores around your PEG tube.
- A tender overgrowth of red tissue (*granulation tissue*) can occur at the incision site. This is normal and can easily be treated in our office. If it occurs, call our clinic to make an appointment. One of our doctors will look at it.
- The dietitian who met with you before your PEG tube was placed will set up a plan for you to get tube feedings when and if you need them.

Using Your PEG Tube

- A home infusion provider will arrange for your formula and feeding supplies.
- Make sure you or a family member knows how to correctly give feedings through your PEG tube. Ask your primary care provider or home infusion provider:
 - How much formula should you get, and how often?
 - How much time should each feeding take?

- You may need to increase the amount of formula you get with each feeding. You will increase the amount until you reach the right amount for your body. A dietitian may help you figure out the right amount of formula to give yourself.
- Do **NOT** put pills into your PEG tube. Dissolve non-liquid medicines in liquid before you put them in your PEG tube. Ask your primary care provider to show you how to dissolve non-liquid medicines.

Flushing Your PEG Tube

- **Flush your PEG tube 2 times a day** with 60 mL of tap water.
- You will also need to flush your tube with 60 mL of tap water before and after each time you give yourself any medicines or formula. If you do not flush it, medicines and formula can dry up and clog the tube.

Decompressing Your Stomach

- Close the cap on the end of your PEG tube when you are not using it.
- If you have gas pains or nausea, you can decompress your stomach by taking the cap off the PEG tube. This can ease your symptoms.

Living with a PEG Tube

Having a PEG tube may be life-changing for you and your family. You may feel angry, sad, or worried about the PEG tube, and you might wonder what others think of it. These feelings are normal. Talk with your health care providers, family, or friends about your feelings.

These tips may help make living with a PEG tube easier:

- Arrange your feeding schedule in a way that allows you to get enough sleep. Tell your primary care provider if the PEG tube makes it hard for you to sleep.
- Prepare ahead of time before you leave your home so that you feel more comfortable:
 - Make sure you have absorbent cloths or pads with you in case your PEG tube leaks. You may also want to bring a change of clothing.
 - Find out in advance where you can feed privately when you are in public places.

When to Call

- In the next 7 days, call the Digestive Disease Center **right away** if:
 - There is bleeding from the tube or around the tube.
 - You have chills **or** a fever higher than 100°F (37.8°C).
 - You have pain in your chest or belly.
 - You are vomiting.
 - Your stool is black.
 - The tube is clogged.
- **If you get sudden belly pain while you are infusing (adding) fluids to your tube:**
 - Stop the infusion right away.
 - Call the Digestive Disease Center.
- **If your PEG tube falls out:**
 - Call the Digestive Disease Center **right away** or go to the nearest emergency room to have a Foley catheter put in.

The PEG tube opening might close up within hours if you do not do this. Having a Foley catheter put in your incision site right away will help keep your incision open until a new PEG tube can be placed.
 - Bring the broken PEG tube with you to your doctor's office or the emergency room.

Who to Call

Weekdays between 8 a.m. and 5 p.m., call the
UWMC Digestive Disease Center 206-598-4377

After hours and on weekends and holidays, call the
Community Care Line at Harborview Medical Center 206-744-2500

Questions?

Your questions are important. Call your doctor or health care provider if you have questions or concerns.

UWMC Digestive Disease Center: 206-598-4377

Community Care Line at Harborview Medical Center: 206-744-2500