



UW Medicine

## MRI:팔이나 다리의 림프관 조영상

준비방법과 과정에 대한 설명

이 인쇄물은 팔이나 다리의 MRI 림프관 조영상 촬영을 설명합니다. 이것은 촬영의 방법, 준비방법, 과정에 대한 설명, 및 결과를 받아보는 방법을 포함합니다.

### MRI 란?

자기공명영상술(MRI)은 귀하의 내장과 조직의 사진을 찍는 방법 중의 하나입니다. 그것은 선명하고 자세한 영상을 제공하기 위하여 전파와 강력한 자력을 사용합니다. 심지어는 같은 장기 이내에 있는 다른 종류의 조직이라도 MRI 영상에서 분명히 볼 수 있습니다.

MRI 는 귀하의 의료제공자가 귀하의 건강상태를 위한 최상의 치료방법을 결정하는 것을 도울 것입니다.

### MRI 림프관조영상이란?

MRI *림프관조영상*은 림프계의 촬영 입니다. 그것은 귀하의 몸 안에서 림프액이 흐르거나 빠져나가는 것과 관련된 문제를 진단하기 위하여 행해집니다. 촬영은 보통 여러 세트의 사진을 찍는 것을 수반합니다. 각각의 세트는 2-8 분 정도 걸립니다.

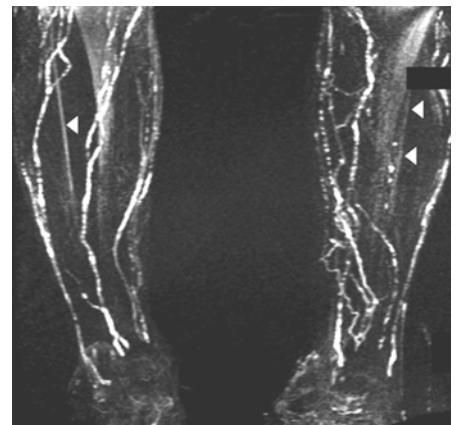
팔이나 다리의 림프관조영상은 귀하의 몸의 그 부분의 림프계의 영상을 찍습니다.

### 귀하의 안전을 위해서

#### 건강검토

우리는 귀하의 MRI 촬영 이전에 특정적인 건강상태에 대하여 알아야 합니다. 다음과 같은 문제가 있을 경우 우리에게 알려주십시오:

- 귀하의 간이나 신장에 문제가 있음
- 간이나 신장이식이 필요함
- 신장투석을 받고 있음
- 수술을 받은 적이 있음
- 약이나 조영제(엑스레이 염색약)나 라텍스에 알레르기가 있음



하퇴 림프관의 MRI 영상.

## 환자 검사

우리는 MRI 촬영을 하기 전에 귀하의 **몸 안이나 몸에** 금속이 있는지를 알아야 하기도 합니다. 강력한 MRI 자력은 철이나 몇몇의 다른 금속과 같은 **강자성**의 물체를 끌어당길 것입니다.

귀하의 몸에나 몸 안에 금속이 있을 경우 MRI 는 귀하를 다치게 할 수 있습니다. 비록 적은 양이라서 귀하를 다치게 하지 않을 경우라도 MRI 사진이 이그러지게 할 수 있습니다.

다음과 같은 것들에 해당될 경우 MRI 직원에게 말해주십시오:

- 귀하의 몸 안에 동맥류 클립, 심장박동조절기(아니면 인공심장판막), 심어놓은 포트, 약물주입 도관(포트오케스, 인퓨스어포트, 아니면 라이프포트와 같은 상표명들), 자궁내 장치(IUD), 금속판, 클립, 핀, 나사, 아니면 외과용 스테이플, 인공보형 고관절 또는 귀하의 몸 안에 심어 놓은 금속물질.

*대부분의 경우 외과용 스테이플, 클립, 판, 핀, 및 나사는 그것들이 몸 안에 삽입된지 4~6 주 이상인 경우, MRI 동안에 위험이 있지는 않습니다. 의문점이 있을 경우 우리는 엑스레이를 찍어서 금속조각을 확인할 수도 있습니다.*

- 문신이나 영구적인 속눈썹선
- 약파스
- 몸 속에 총알이나 파편
- 금속을 다루는 일을 한 전적이 있음

**금속이 들어 있을 수도 있는 다른 것들 또한 제거해 주십시오.** 포함되는 것들:

- 머리핀
- 장신구
- 안경, 보청기, 및 제거되는 치과적 보형물
- MRI 촬영 동안, 통증을 관리하는 것이나 불안장애에 대하여 우려되는 것이 있을 경우 의뢰한 의사와 상담해 주십시오.

## 촬영의 과정?

- 귀하는 촬영 이전에 병원가운으로 갈아입어야 합니다. 우리는 귀하가 MRI 부서에 도착할 때에 가운을 드릴 것입니다.
- 우리는 15 분에 걸쳐서 작은 바늘과 귀하의 팔의 정맥에 들어있는 **정맥도관(IV)**선을 통해서 조영제를 주사할 것입니다. 귀하의 담당자가 촬영 이전에 이것에 대해서 상담할 것입니다.

- 귀하는 미끄러져 움직이는 테이블에 누울 것입니다. MRI 기술자는 귀하가 자세를 잡는 것을 도울 것입니다.
- 우리는 그런 다음 다른 종류의 조영제를 주사할 것입니다. 만일 우리가 촬영하는 곳이:
  - 귀하의 팔인 경우, 우리는 귀하의 각 손가락들 사이의 피부에 조영제를 주사할 것입니다.
  - 귀하의 다리인 경우, 우리는 각 발가락들의 사이의 피부에 조영제를 주사할 것입니다.
- 우리는 촬영하게 될 부분에 표면코일이라고 부르는 장치를 놓을 것입니다.
- 기술자는 MRI 기계 안으로 테이블을 밀어 넣을 것이고 그런 다음 MRI 사진을 찍기 위해서 방을 나갈 것입니다.
- 귀하는 인터콤을 통해서 언제든지 기술자와 의사소통을 할 수 있을 것입니다.
- 촬영은 보통 45~60 분 정도 걸립니다.
- 각각의 사진들이 찍히는 대로 우리는 아주 가만히 있으시라고 요청할 것입니다. 또한 몇몇의 사진들은 우리가 귀하에게 숨을 멈추시라고 요청하게 될 수도 있습니다.
- 촬영이 끝난 이후 우리는 영상의 품질을 검토할 때까지 기다려달라고 부탁드립니다.

### 촬영 도중 내가 느낄 것은?

- MRI 는 통증을 야기하지 않습니다.
- 어떤 환자분들은 그들이 MRI 기계 안에 있을 때, 갑갑함이나 불안함(폐소공포증)을 느낄 수도 있습니다. 만일 폐소공포증이 있을 경우 MRI 를 의뢰한 의사에게 말해주십시오. 편히 있을 수 있도록 귀하에게 약을 줄 수도 있습니다.
- 사진이 찍히는 부분이 열이 나는 것을 느낄 수도 있습니다. 이것은 정상입니다. 이것이 많이 불편하면 MRI 기술자에게 말해주십시오.
- 귀하는 촬영하는 동안 시끄럽게 때리거나 두드리는 소리를 들을 것입니다. 우리는 이 소리들을 약간은 차단하는 것을 돕기 위하여 귀마개와 음악을 들을 수 있는 헤드폰을 제공할 것입니다.

## 촬영 이후

- 조영제가 귀하의 몸 밖으로 씻겨나가는 것을 돕기 위하여 그 날의 남은 하루는 수분을 충분히 섭취하십시오. 6~8 컵의 액체를 마시도록 시도하십시오.
- 조영제 주사 이후 몸이 붓는 것이 발생할 수 있습니다. 이것은 보통 24 시간 이내에 없어집니다.
- 우리가 촬영한 몸의 부위에 열이 나는 것이 증가할 경우, 냉찜질을 하십시오.
- 샤워는 해도 되지만 목욕하거나 자쿠지에 앉아 있는 것은 24 시간 동안 피하십시오. 이것은 감염의 위험을 감소시키는 것을 도울 것입니다.

## 전화해야 할 때

담당자에게 전화하거나 응급실에 가야 하는 경우:

- MRI 이후 열이 있음.
- 우리가 촬영한 몸의 부위의 열이 냉찜질을 한 이후에도 내려가지 않음.

## 결과는 누가 판독하고 나는 어떻게 그것을 받는가?

- 귀하의 MRI 영상은 MRI가 전문인 방사선과 의사가 검토하고 판독할 것입니다. 방사선과 의사는 그 결과에 대하여 귀하와 상담하지는 않을 것이지만 귀하의 주치의나 의뢰한 의사에게 보고서를 보낼 것입니다. 이 의료인은 그 결과를 귀하에게 줄 것입니다.
- 그런 다음 귀하와 귀하의 의료인은 필요한 대로 문제에 대한 치료와 같은 다음 단계를 상담할 것입니다.
- 또한 귀하는 결과를 이케어 결과 페이지에서 읽을 수도 있습니다. 영상 사본이 디스크로 필요할 경우 206.598.6206로 전화하십시오.

### 문의사항?

귀하의 질문은 중요합니다.  
질문이나 걱정되는 것이 있을  
경우 귀하의 담당이나  
의료인에게 전화하십시오.

UWMC 영상 서비스:  
206.598.6200

Harborview 영상 서비스:  
206.744.3105

## MRI: Lymphangiogram of Arms or Legs

### *How to prepare and what to expect*

*This handout explains an MRI lymphangiogram scan of arms or legs. It includes how the scan is done, how to prepare, what to expect, and how to get your results.*

### What is MRI?

*Magnetic resonance imaging (MRI)* is a way to take pictures of your internal organs and tissues. It uses radio waves and strong magnets to provide clear and detailed pictures. Even different types of tissue within the same organ can easily be seen in an MRI picture.

MRI will help your healthcare provider decide which treatment is best for your health condition.

### What is an MRI lymphangiogram?

An MRI *lymphangiogram* is a scan of the lymph system. It is done to diagnose problems related to how lymph fluid flows or drains in your body. The scan usually involves taking several sets of pictures. Each set lasts 2 to 8 minutes.

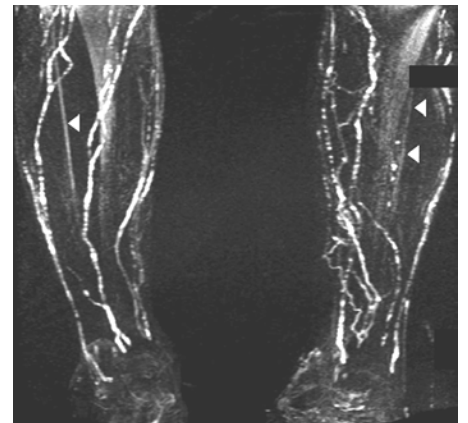
A lymphangiogram of the arms or legs takes images of the lymph system in that area of your body.

### For Your Safety

#### Health Review

We need to know about certain **health conditions** before your MRI scan. Please tell us if you:

- Have any problems with your liver or kidneys
- Need a liver or kidney transplant
- Are on dialysis
- Have had any surgeries
- Have allergies to any drugs, *contrast* (X-ray dye), or latex



*An MRI image of lymph vessels in the lower leg.*

## Patient Screening

We also need to know if you have any **metal in or on your body** before we give you an MRI scan. The strong MRI magnets will pull on any *ferromagnetic* object, such as iron and some other metals.

If you have any metal on or in your body, an MRI can harm you. Even small amounts that do not harm your body can distort the MRI image.

Please tell MRI staff if you have:

- Aneurysm clips, a heart pacemaker (or artificial heart valve), an implanted port, an infusion catheter (with brand names such as Port-o-cath, Infusaport, or Lifeport), an intrauterine device (IUD), any metal plates, clips, pins, screws, or surgical staples, a prosthetic hip, or any implanted metal object in your body

*Most times, surgical staples, clips, plates, pins, and screws are not a risk during MRI if they have been in place for more than 4 to 6 weeks. If there is any question, we may do an X-ray to check for metal fragments.*

- Tattoos or permanent eyeliner
- Medicine patches
- A bullet or shrapnel in your body
- Ever worked with metal

Please also **remove any other items that might contain metal prior to your MRI**. These include:

- Hairpins
- Jewelry
- Glasses, hearing aids, and any removable dental work
- Please contact your referring physician if you have any concerns about managing pain or anxiety during your MRI scan.

## How is the scan done?

- You must change into a hospital gown before your scan. We will give you a gown when you arrive in the MRI department.
- We will inject contrast through a small needle and an *intravenous* (IV) line in your arm vein over a 15-minute period. Your doctor will talk with you about this before your scan.
- You will lie on a sliding table. The MRI technologist will help you get into position.

- We will then inject another type of contrast. If we are scanning:
  - Your arms, we will inject the contrast in the skin between each of your fingers.
  - Your legs, we will inject the contrast in the skin between each of your toes.
- We will place a device called a *surface coil* on the area we will be scanning .
- The technologist will slide the table inside the MRI unit and then leave the room to take the MRI pictures.
- You will be able to talk with the **technologist** at any time through an intercom.
- The scan usually takes 45 to 60 minutes.
- We will ask you to hold very still as each picture is taken. We may also ask to hold your breath for some of the pictures.
- After the scan, we will ask you to wait until we check the images for quality. If needed, we will take more pictures.

### **What will I feel during the scan?**

- MRI does not cause pain.
- Some patients may feel confined or uneasy (*claustrophobic*) when they are inside the MRI unit. Please tell the doctor who referred you for the MRI if you are claustrophobic. You may receive medicine to help you relax.
- You may feel warmth in the area where the pictures are taken. This is normal. If it bothers you, please tell the MRI technologist.
- You will hear loud tapping or knocking noises during the scan. We will provide earplugs or headphones with music to help block some of these sounds.

### **After the Scan**

- Drink plenty of fluids the rest of the day to help flush the contrast out of your body. Try to drink 6 to 8 glasses of fluid.
- Swelling can occur after contrast injections. This usually goes away within 24 hours.
- If you feel warmth increasing on the body part we scanned, apply cold compresses.

- You may shower, but avoid taking baths and sitting in a hot tub for the next 24 hours. This will help reduce your risk of infection.

### **When to Call**

Call your provider or go to the Emergency Department if:

- You have a fever after your MRI.
- The warmth on the body part we scanned does not cool down after you apply cold compresses.

### **Who interprets the results and how do I get them?**

A radiologist skilled in MRI will review and interpret your MRI images. The radiologist will not talk with you about the results, but will send a report to your primary care or referring provider. Your own provider will give you the results.

You and your provider will then decide the next step, such as treatment for a problem, as needed.

You may also read your results on your eCare Results page. If you need copies of your images on disc, call 206.598.6206.

#### **Questions?**

Your questions are important. Call your doctor or healthcare provider if you have questions or concerns.

- UWMC Imaging Services: 206.598.6200
- Harborview Imaging Services: 206.744.3105