



UW Medicine

MRI: Resonancia magnética pélvica (con preparación)

Cómo prepararse y qué esperar

Este folleto explica la resonancia magnética pélvica (MRI por sus siglas en inglés), cómo prepararse, qué esperar durante el escaneo y cómo obtener sus resultados.

¿Qué es una resonancia magnética?

La resonancia magnética (MRI) es una forma de tomar imágenes de sus órganos y tejidos internos. Utiliza ondas de radio y un fuerte imán para proporcionar imágenes claras y detalladas. Incluso, en una imagen de resonancia magnética, se pueden ver fácilmente los diferentes tipos de tejido dentro del mismo órgano.

La resonancia magnética ayuda a su proveedor de atención médica a decidir qué tratamiento es mejor para su afección médica.

¿Qué es una resonancia magnética pélvica?

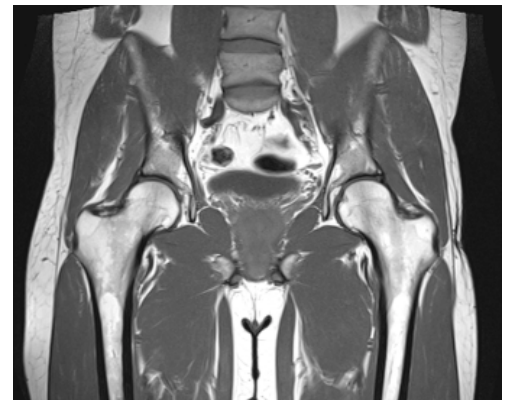
Una resonancia magnética de la pelvis generalmente implica varias series de imágenes. Cada serie dura entre 14 segundos hasta 6 minutos y muestra un área diferente de su pelvis.

Por su seguridad

Revisión de salud

Necesitamos saber acerca de ciertas **afecciones a su salud** antes de la resonancia magnética. Avísenos si:

- Tiene problemas en el hígado o en los riñones
- Recibe diálisis
- Necesita un trasplante de hígado o riñón
- Tiene alergias a algún medicamento o *tinta de contraste* (para radiografía)



Una resonancia magnética de la pelvis.

- Ha tenido alguna operación
- Está embarazada o puede estar embarazada.

Presencia de metal

También necesitamos saber si tiene algún metal **dentro o sobre su cuerpo** antes de su resonancia magnética. El fuerte imán del MRI atrae cualquier objeto ferromagnético, como el hierro y algunos otros metales.

Si tiene algún metal sobre o dentro de su cuerpo, una resonancia magnética puede dañarlo. Incluso cantidades tan pequeñas que no dañan el cuerpo pueden distorsionar la imagen de resonancia magnética.

Informe al personal del MRI si tiene:

- clips de aneurisma, un marcapasos cardíaco (o válvula cardíaca artificial), un puerto implantado, un catéter de infusión (con marcas como Port-o-cath, Infusaport o Lifeport), un dispositivo intrauterino (IUD), cualquier placa metálica, clips, alfileres, tornillos o grapas quirúrgicas, una prótesis de cadera o cualquier objeto metálico implantado en el cuerpo.

La mayoría de las veces, las grapas quirúrgicas, clips, placas, alfileres y tornillos no representan un riesgo durante la resonancia magnética si han estado en su lugar durante más de 4 a 6 semanas. Si hay alguna duda, podemos hacer una radiografía para verificar si hay fragmentos de metal.

- tatuajes o delineador permanente
- parches de medicina
- una bala o metralla en su cuerpo
- o si ha trabajado con metal

Remueva cualquier artículo que pueda contener metal, incluyendo:

- horquillas
- joyas
- lentes, audífonos y prótesis dentales removibles

¿Cómo me preparo?

- Hable con el proveedor que lo refirió si tiene alguna inquietud sobre el manejo del dolor o la ansiedad durante su resonancia magnética.

- Si su escaneo será en la **mañana**:
 - La noche antes de su escaneo, cene algo ligero, como huevos o un sándwich.
 - **No** desayune la mañana de su escaneo.
- Si su escaneo será en la **tarde**:
 - La mañana de su escaneo, tome un desayuno ligero, como un huevo y pan tostado o cereal.
 - **No** almuerce.
- Tome sus medicamentos habituales.
- Comenzando 4 horas antes de la hora de su escaneo, no coma ningún alimento sólido.
- Es permitido beber líquidos que no contengan cafeína, leche o chocolate hasta 1 hora antes del escaneo.

¿Cómo se realiza el escaneo?

- Debe cambiarse a una bata de hospital antes de su escaneo. Le entregamos una bata cuando llegue al departamento de MRI.
- Se acuesta sobre una mesa deslizante. El tecnólogo lo ayuda a ponerse en posición.
- Le administramos medicamento que reduce el movimiento de los intestinos por un tiempo limitado, haciendo posible tomarle las imágenes más claras.
- Se le coloca un aparato que se llama *espiral de superficie* alrededor de la pelvis.
- El tecnólogo de MRI desliza la mesa dentro de la unidad de MRI y luego sale para tomar las imágenes de resonancia magnética.
- Usted puede hablar con el tecnólogo en cualquier momento a través de un intercomunicador.
- Le pedimos que se quede quieto mientras se toma cada imagen. También podemos pedirle que contenga la respiración durante algunas de las imágenes.
- El escaneo generalmente toma entre 20 hasta 45 minutos.
- A veces, se usa una inyección de tinta de contraste para hacer que ciertos tejidos o vasos sanguíneos sean más fáciles de ver. Si necesita esta inyección:

- Su médico hablará con usted al respecto antes de su escaneo.
- Recibirá la inyección aproximadamente a la mitad del examen.
- Se inyectará a través de una agujita y una línea intravenosa (IV) en la vena de su brazo o mano.
- Si su médico solicitó *imágenes de realce tardío*, necesitamos tomar más imágenes 20 minutos después de su inyección de contraste. Esto agrega aproximadamente 5 a 10 minutos a la duración del escaneo.
- Después del escaneo, le pedimos que espere hasta que verifiquemos la calidad de las imágenes. Si es necesario, tomamos más imágenes.
- Cuando se finalice el escaneo, se le remueve el espiral de superficie.

¿Qué sentiré durante el escaneo?

- La resonancia magnética no causa dolor.
- Algunos pacientes pueden sentirse confinados o incómodos (*claustrofóbicos*) cuando están dentro de la unidad de resonancia magnética. Informe al médico que lo remitió para la resonancia magnética si es claustrofóbico. Se le puede dar un medicamento para ayudar a relajarlo.
- Es posible que sienta calor en el área donde se toman las imágenes. Es normal. Si le molesta, avise al tecnólogo de resonancia magnética.
- Se escuchan fuertes golpes o golpeteos durante el escaneo. Proporcionamos tapones para los oídos y auriculares con música para ayudar a reducir el sonido.
- Si se necesita una inyección de contraste, puede sentir alguna molestia o frío en el sitio de la inyección.

¿Preguntas?

Sus preguntas son importantes. Llame a su médico o proveedor de atención médica si tiene preguntas o inquietudes.

- UWMC Imaging Services: 206.598.6200
- Harborview Imaging Services: 206.744.3105

¿Quién interpreta los resultados y cómo los obtengo?

Un radiólogo experto en MRI revisa e interpreta sus imágenes de MRI. El radiólogo no habla con usted sobre los resultados, sino envía un informe a su proveedor de atención primaria o proveedor referente, quien le informa de los resultados.

Usted y su proveedor decidirán el siguiente paso que tomar, por ejemplo, algún tratamiento, según sea necesario.

También puede leer sus resultados en la página de sus resultados del sistema electrónico eCare. Si necesita copias de sus imágenes en disco, llame al 206.598.6206.

MRI: Pelvic Scan (with Prep)

How to prepare and what to expect

This handout explains an MRI scan that is done to view the organs in your pelvic area. It tells how the scan is done, how to prepare for it, what to expect, and how to get your results.

What is MRI?

Magnetic resonance imaging (MRI) is a way to take pictures of your internal organs and tissues. It uses radio waves and a strong magnet to provide clear and detailed pictures. Even different types of tissue within the same organ can easily be seen in an MRI image.

MRI will help your healthcare provider decide which treatment is best for your health condition.

What is an MRI pelvic scan?

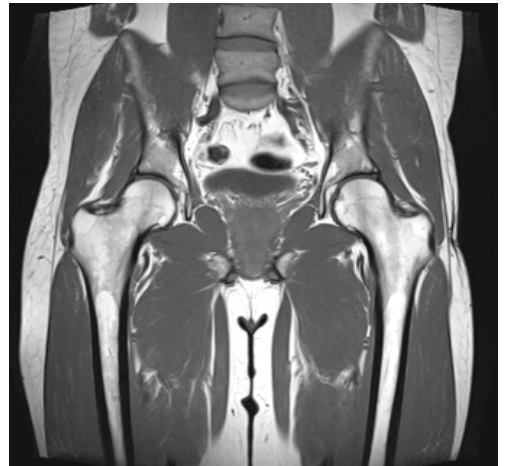
An MRI scan of the pelvis usually involves several sets of pictures. Each set lasts 14 seconds to 6 minutes and will show a different area of your pelvis.

For Your Safety

Health Review

We need to know about certain **health conditions** before giving you an MRI scan. Please tell us if you:

- Have any problems with your liver or kidneys
- Need a liver or kidney transplant
- Are on dialysis
- Have allergies to any drugs or contrast
- Have had any surgeries
- Are pregnant or may be pregnant



An MRI image of the pelvic area.

Screening for Metal

We also need to know if you have any **metal in or on your body** before we give you an MRI scan. The strong MRI magnet will pull on any *ferromagnetic* object, such as iron and some other metals.

If you have any metal on or in your body, an MRI can harm you. Even small amounts that do not harm your body can distort the MRI image.

Please tell MRI staff if you have:

- Aneurysm clips, a heart pacemaker (or artificial heart valve), an implanted port, an infusion catheter (with brand names such as Port-o-cath, Infusaport, or Lifeport), an intrauterine device (IUD), any metal plates, clips, pins, screws, or surgical staples, a prosthetic hip, or any implanted metal object in your body

Most times, surgical staples, clips, plates, pins, and screws are not a risk during MRI if they have been in place for more than 4 to 6 weeks. If there is any question, we may do an X-ray to check for metal fragments.

- Tattoos or permanent eyeliner
- Medicine patches
- A bullet or shrapnel in your body
- Ever worked with metal

Please also **remove any other items that might contain metal.**

These include:

- Hairpins
- Jewelry
- Glasses, hearing aids, and any removable dental work

How do I prepare?

- Please talk with your referring provider if you have any concerns about managing pain or anxiety during your MRI scan.
- If your scan is in the **morning**:
 - The evening before your scan, have a light dinner, such as eggs or a sandwich.
 - Do **not** eat breakfast on the morning of your scan.

- If your scan is in the **afternoon**:
 - On the morning of your scan, have a light breakfast, such as an egg and toast, or cereal.
 - Do **not** eat lunch.
- Take your regular medicines.
- Starting 4 hours before your scan time, do **not** eat any solid food.
- It is OK to drink liquids that do not contain caffeine, milk, or chocolate up to 1 hour before your scan.

How is the scan done?

- You must change into a hospital gown before your scan. We will give you a gown when you arrive in the MRI department.
- You will lie on a sliding table. The MRI technologist will help get you into position.
- We will give you medicine that will reduce motion in your bowels for a short time. This allows us to get the best possible pictures.
- A device called a *surface coil* will be placed on your pelvis.
- The technologist will slide the table inside the MRI unit and then leave the room to take the MRI pictures.
- You will be able to talk with the technologist at any time through an intercom.
- We will ask you to hold very still as each picture is taken. We may also ask you to hold your breath for some of the pictures.
- The scan usually takes 20 to 45 minutes.
- Sometimes, an injection of a contrast is used to make certain tissues or blood vessels easier to see. If you need the contrast:
 - Your doctor will talk with you about it before your scan.
 - You will receive the injection about halfway through the scan.
 - It will be injected through a small needle and an *intravenous* (IV) line in your arm or hand vein.
 - If your doctor asked for *delayed enhancement images*, we will take more images 20 minutes after your contrast injection. This will add 5 to 10 minutes to the length of the scan.

- After the scan, we will ask you to wait until we check the images for quality. If needed, we will take more pictures.
- When your scan is over, the surface coil will be removed.

What will I feel during the scan?

- MRI does not cause pain.
- Some patients may feel confined or uneasy (*claustrophobic*) when they are inside the MRI unit. Please tell the doctor who referred you for the MRI if you are claustrophobic. You may receive medicine to help you relax.
- You may feel warmth in the area where the pictures are taken. This is normal. If it bothers you, please tell the MRI technologist.
- You will hear loud tapping or knocking noises during the scan. We will provide earplugs and headphones with music to help block some of these sounds.
- If a contrast injection is needed, you may feel discomfort or coolness at the injection site.

Who interprets the results and how do I get them?

A radiologist skilled in MRI will review and interpret your MRI images. The radiologist will not talk with you about the results, but will send a report to your primary care or referring provider. This provider will give you the results.

You and your provider will then decide the next step, such as treatment for a problem, as needed.

You may also read your results on your eCare Results page. If you need copies of your images on disc, call 206.598.6206.

Questions?

Your questions are important. Call your doctor or healthcare provider if you have questions or concerns.

- UWMC Imaging Services: 206.598.6200
- Harborview Imaging Services: 206.744.3105