



UW Medicine

MRI: Resonancia rectal

Cómo prepararse y qué esperar

Este folleto explica la resonancia magnética rectal, cómo prepararse, qué esperar durante el escaneo y cómo obtener sus resultados.

¿Qué es una resonancia magnética?

La resonancia magnética (MRI) es una forma de tomar imágenes de sus órganos y tejidos internos. Utiliza ondas de radio y un fuerte imán para proporcionar imágenes claras y detalladas.

La resonancia magnética ayuda a su proveedor de atención médica a decidir qué tratamiento es mejor para su afección médica.

¿Qué es una resonancia magnética rectal?

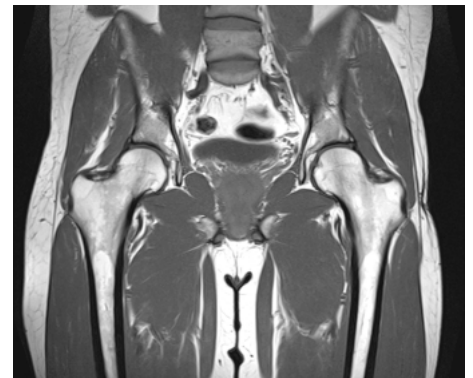
Una resonancia magnética *rectal* toma imágenes de su área pélvica (parte inferior del abdomen). La mayoría de las veces, una resonancia magnética de esta área implica tomar 8 o 9 series de imágenes. Cada serie dura entre 14 segundos hasta varios minutos. Las imágenes muestran toda el área pélvica y los detalles del *recto*. El recto es la última sección del intestino grueso, que termina en el ano.

Por su seguridad

Revisión de salud

Necesitamos saber acerca de ciertas **afecciones a su salud** antes de la resonancia magnética. Avísenos si:

- Tiene problemas en el hígado o en los riñones
- Necesita un trasplante de hígado o riñón
- Recibe diálisis
- Tiene alergias a algún medicamento o tinta de contraste (para radiografía)
- Está embarazada o puede estar embarazada.



Una resonancia magnética rectal toma imágenes de su área pélvica.

Presencia de metal

También necesitamos saber si tiene algún metal **dentro o sobre su cuerpo** antes de su resonancia magnética. El fuerte imán del MRI atrae cualquier objeto ferromagnético, como el hierro y algunos otros metales.

Si tiene algún metal sobre o dentro de su cuerpo, una resonancia magnética puede dañarlo. Incluso cantidades tan pequeñas que no dañan el cuerpo pueden distorsionar la imagen de resonancia magnética.

Informe al personal del MRI si tiene:

- clips de aneurisma, un marcapasos cardíaco (o válvula cardíaca artificial), un puerto implantado, un catéter de infusión (con marcas como Port-o-cath, Infusaport o Lيفةport), un dispositivo intrauterino (IUD), cualquier placa metálica, clips, alfileres, tornillos o grapas quirúrgicas, una prótesis de cadera o cualquier objeto metálico implantado en el cuerpo.

La mayoría de las veces, las grapas quirúrgicas, clips, placas, alfileres y tornillos no representan un riesgo durante la resonancia magnética si han estado en su lugar durante más de 4 a 6 semanas. Si hay alguna duda, podemos hacer una radiografía para verificar si hay fragmentos de metal.

- tatuajes o delineador permanente
- parches de medicina
- una bala o metralla en su cuerpo
- o si ha trabajado con metal

Remueva cualquier artículo que pueda contener metal, incluyendo:

- horquillas
- joyas
- lentes, audífonos y prótesis dentales removibles

¿Cómo me preparo?

- Hable con el proveedor que lo refirió si tiene alguna inquietud sobre el manejo del dolor o la ansiedad durante su resonancia magnética.
- Si su escaneo será en la **mañana**:
 - La noche antes de su escaneo, cene algo ligero, como huevos o un sándwich.
 - **No** desayune la mañana de su escaneo.

- Si su escaneo será en la **tarde**:
 - La mañana de su escaneo, tome un desayuno ligero, como un huevo y pan tostado o cereal.
 - No almuerce.
- Tome sus medicamentos habituales.
- Comenzando 4 horas antes de la hora de su escaneo, **no coma** ningún alimento sólido.
- Es permitido beber líquidos que no contengan cafeína, leche o chocolate hasta 1 hora antes del escaneo.

¿Cómo se realiza el escaneo?

- Debe cambiarse a una bata de hospital antes de su escaneo. Le entregamos una bata cuando llegue al departamento de MRI.
- Se acuesta sobre una mesa deslizante. El tecnólogo lo ayuda a ponerse en posición.
- Le administramos medicamento que reduce el movimiento de los intestinos por un tiempo limitado, haciendo posible tomarle las imágenes más claras.
- Se le coloca un aparato que se llama espiral de superficie alrededor de la pelvis. El espiral es una antena especial que recibe radioenergía durante la MRI. El espiral pesa alrededor de 10 libras, y cubre desde la mitad del muslo hasta justo debajo de las costillas.
- El tecnólogo de MRI desliza la mesa dentro de la unidad de MRI.
- El tecnólogo sale para tomar las imágenes de resonancia magnética. Usted puede hablar con el tecnólogo en cualquier momento a través de un intercomunicador.
- Le pedimos que se quede quieto mientras se toma cada imagen. También podemos pedirle que contenga la respiración durante algunas de las imágenes.
- Después de la resonancia, le pedimos esperar para que verifiquemos la calidad de las imágenes. Si es necesario, tomamos más imágenes.
- La resonancia completa toma entre 30 y 60 minutos.

¿Qué sentiré durante el escaneo?

- La resonancia magnética no causa dolor.
- Algunos pacientes pueden sentirse confinados o incómodos (*claustrofóbicos*) cuando están dentro de la unidad de resonancia

el

magnética. Informe al médico que lo remitió para la resonancia magnética si es claustrofóbico. Se le puede dar un medicamento para ayudar a relajarlo.

- Es posible que sienta calor en el área donde se toman las imágenes. Es normal. Si le molesta, avise al tecnólogo de resonancia magnética .
- Se escuchan fuertes golpes o golpeteos durante el escaneo. Proporcionamos tapones para los oídos y auriculares con música para ayudar a reducir el sonido.
- Si se necesita una inyección de contraste, puede sentir alguna molestia o frío en el sitio de la inyección.

Después del escaneo

- Tome muchos líquidos el resto del día para ayudar a eliminar el contraste de su cuerpo. Trate de tomar 6 u 8 vasos de líquido.
- **Si se usó un medicamento oral para impedir el movimiento de los intestinos durante su MRI: no** conduzca durante 4 horas después de su examen. Para llegar a casa después de su escaneo, arregle que alguien lo lleve, o tome autobús, taxi o transporte, o puede caminar.

¿Quién interpreta los resultados y cómo los obtengo?

Un radiólogo experto en MRI revisa e interpreta sus imágenes de MRI. El radiólogo no habla con usted sobre los resultados, sino envía un informe a su proveedor de atención primaria o proveedor referente, quien le informa de los resultados.

Usted y su proveedor decidirán el siguiente paso que tomar, por ejemplo, algún tratamiento, según sea necesario.

También puede leer sus resultados en la página de sus resultados del sistema electrónico eCare. Si necesita copias de sus imágenes en disco, llame al 206.598.6206.

¿Preguntas?

Sus preguntas son importantes. Llame a su médico o proveedor de atención médica si tiene preguntas o inquietudes.

UWMC Imaging Services:
206.598.6200

Harborview Imaging
Services: 206.744.3105

MRI: Rectal Scan

How to prepare and what to expect

This handout explains how an MRI scan of the rectum works, how it is done, how to prepare for it, what to expect, and how to get your results.

What is MRI?

Magnetic resonance imaging (MRI) is a way to take pictures of your internal organs and tissues. It uses radio waves and a strong magnet to provide clear and detailed pictures. Even different types of tissue within the same organ can be easily seen in an MRI picture.

MRI will help your healthcare provider decide which treatment is best for your health condition.

What is a rectal MRI?

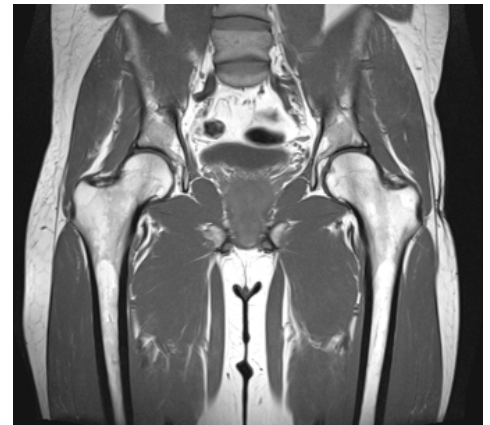
A *rectal* MRI takes pictures of your pelvic area (lower belly). Most times, an MRI scan of this area involves taking 8 or 9 sets of pictures. Each set lasts 14 seconds to several minutes. The pictures will show your entire pelvic area and details of your *rectum*. The rectum is the last section of the large intestine, ending at the anus.

For Your Safety

Health Review

We need to know about certain **health conditions** before your MRI scan. Please tell us if you:

- Have any problems with your liver or kidneys
- Need a liver or kidney transplant
- Are on dialysis
- Have had any surgeries
- Have allergies to any drugs or *contrast* (X-ray dye)
- Are pregnant or may be pregnant



An MRI image of the pelvic area.

Screening for Metal

We also need to know if you have any **metal in or on your body** before your MRI scan. The strong MRI magnet will pull on any *ferromagnetic* object, such as iron and some other metals.

If you have any metal on or in your body, an MRI can harm you. Even small amounts that do not harm your body can distort the MRI image.

Please tell MRI staff if you have:

- Aneurysm clips, a heart pacemaker (or artificial heart valve), an implanted port, an infusion catheter (with brand names such as Port-o-cath, Infusaport, or Lifeport), an intrauterine device (IUD), any metal plates, clips, pins, screws, or surgical staples, a prosthetic hip, or any implanted metal object in your body

Most times, surgical staples, clips, plates, pins, and screws are not a risk during MRI if they have been in place for more than 4 to 6 weeks. If there is any question, we may do an X-ray to check for metal fragments.

- Tattoos or permanent eyeliner
- Medicine patches
- A bullet or shrapnel in your body
- Ever worked with metal

Please also **remove any other items that might contain metal**. These include:

- Hairpins
- Jewelry
- Glasses, hearing aids, and any removable dental work

How do I prepare?

- Please talk with your referring provider if you have any concerns about managing pain or anxiety during your MRI scan.
- If your scan is in the **morning**:
 - The evening before your scan, have a light dinner, such as eggs or a sandwich.
 - Do **not** eat breakfast on the morning of your scan.

- If your scan is in the **afternoon**:
 - On the morning of your scan, have a light breakfast, such as an egg and toast, or cereal.
 - Do **not** eat lunch.
- Take your regular medicines.
- Starting 4 hours before your scan time, do **not** eat any solid food.
- It is OK to drink liquids that do not contain caffeine, milk, or chocolate up to 1 hour before your scan.

How is the scan done?

- You must change into a hospital gown before your scan. We will give you a gown when you arrive in the MRI department.
- You will lie on a movable table. The technologist will help get you into position.
- We will give you medicine that will reduce motion in your bowels for a short time. This allows us to get the best possible pictures.
- A device called a *surface coil* will be placed over your pelvis. The coil is a special antenna that receives radio energy during the MRI. The coil weighs about 10 pounds. It will extend from your mid-thigh to the bottom of your ribs.
- The technologist will slide the table inside the MRI unit.
- The technologist will then leave the room to take the MRI pictures. You will be able to talk with the technologist at any time through an intercom.
- We will ask you to hold very still as each picture is taken. We may also ask to hold your breath for some of the pictures.
- After the scan, we will ask you to wait until we check the images for quality. If needed, we will take more pictures.
- The full scan usually takes 30 to 60 minutes.

What will I feel during the scan?

- MRI does not cause pain.
- Some patients may feel uneasy (*claustrophobic*) when they are inside the MRI unit. Please tell the doctor who referred you for the MRI if you feel uneasy in small spaces. You may receive medicine to help you relax.

- You may feel warmth in the area where the pictures are taken. This is normal. If it bothers you, please tell the technologist.
- You will hear loud tapping or knocking noises during the scan. We will give you earplugs and headphones with music to help block some of these sounds.

After the Scan

- Drink plenty of fluids the rest of the day to help flush the contrast out of your body. Try to drink 6 to 8 glasses of fluid.
- **If an oral anti-bowel medicine was used for your MRI:** Do **not** drive for 4 hours after your exam. To get home after your scan, you can have someone drive you; you can take a bus, taxi, or shuttle; or you can walk.

Who interprets the results and how do I get them?

A radiologist skilled in MRI will review and interpret your MRI images. The radiologist will not talk with you about the results, but will send a report to your provider who referred you for the scan. Your own provider will talk with you the results of your scan. You and your provider will then decide the next step, such as treatment for a problem, as needed.

You may also read your results on your eCare Results page. If you need copies of your images on disc, call 206.598.6206.

Questions?

Your questions are important. Call your doctor or healthcare provider if you have questions or concerns.

- UWMC Imaging Services: 206.598.6200
- Harborview Imaging Services: 206.744.3105