



## Dùng I-123 Để Kiểm Tra Ung Thư Tuyến Giáp

*Thông tin, hướng dẫn và lưu ý an toàn*

*Tài liệu này dành cho những bệnh nhân dùng chất phóng xạ iodine chụp hình để giúp tìm ung thư tuyến giáp.*

### I-123 là gì?

I-123 là một loại phóng xạ iodine được dùng để tìm ung thư tuyến giáp.

### Kiểm tra ung thư tuyến giáp là gì?

*Kiểm tra ung thư tuyến giáp* giúp bác sĩ xem nếu quý vị có bất kỳ bệnh ung thư tuyến giáp nào trong cơ thể không. Nếu phát hiện có ung thư tuyến giáp khi kiểm tra, quý vị có thể điều trị liều I-131, một loại phóng xạ iodine khác.

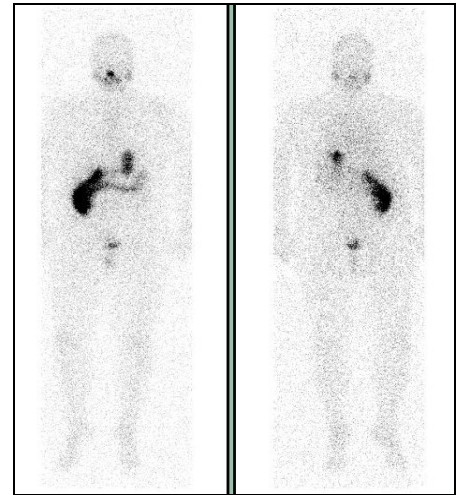


*Dùng máy chụp hình trong điện thoại của quý vị để chụp mã QR này để nhận một bản sao của tài liệu này.*

### Kiểm tra thế nào?

Chúng tôi sẽ yêu cầu quý vị nuốt một viên thuốc nhỏ có chứa *liều chẩn đoán (4 millicuries)* của I-123. Đường ruột của quý vị sẽ hấp thụ iodine nhanh chóng và sẽ vào máu của quý vị.

Tế bào ung thư tuyến giáp và mô tuyến giáp cả hai đều hấp thụ iodine. Khi I-123 di chuyển trong cơ thể của quý vị nhập vào tuyến giáp và đến bất kỳ tế bào ung thư tuyến giáp nào.



*Các chỗ đậm trong hình ảnh này cho thấy sự hấp thụ hoặc bài tiết I-123.*

Sau đó, chúng tôi sẽ dùng một máy ảnh đặc biệt để chụp hình cơ thể quý vị. Máy ảnh này phát ra tia gamma (như là tia X) hiện ra I-123.

Tế bào tuyến giáp và ung thư tuyến giáp sẽ cho thấy sự hấp thụ hoặc bài tiết ở chỗ đậm trong hình ảnh. Điều này sẽ cho chúng tôi biết nếu quý vị có bất kỳ:

- *Mô tuyến giáp còn sót lại* (một mô nhỏ còn lại sau khi đã cắt tuyến giáp)
- Nơi có tế bào ung thư tuyến giáp

## Quá trình kiểm tra thế nào?

Kiểm tra này có hai phần, làm trong hai ngày riêng biệt:

- Ngày đầu, quý vị sẽ nuốt viên thuốc I-123.
- Ngày hôm sau, chúng tôi sẽ chụp hình đầu, cổ và cơ thể của quý vị. Quý vị sẽ nằm ngửa trên bàn khoảng 1 đến 2 giờ khi chụp cơ thể.

## Kiểm tra có tác dụng phụ gì?

Hiếm có tác dụng phụ của I-123. Nhưng có thể buồn nôn trong ngày quý vị nuốt viên thuốc.

## Điều gì xảy ra sau khi I-123 nhập vào cơ thể tôi?

Phần nhiều của I-123 không được mô tuyến giáp hấp thụ sẽ theo nước tiểu và phân thải ra. Phần còn lại dần dần biến mất.

## Tôi phải chuẩn bị thế nào cho cuộc kiểm tra?

### Chụp hình

Vui lòng cho bác sĩ biết nếu quý vị đã chụp hình CT trong 3 tháng qua. Nếu quý vị có thì kiểm tra này có ảnh hưởng đến kế hoạch điều trị của quý vị.

### Ăn thực phẩm có ít chất iodine

Quý vị phải ăn **thực phẩm ít iodine** trong 1 tuần trước kiểm tra này. Để được hướng dẫn, vui lòng truy cập [www.thyca.org/pap-fo/lowiodinediet](http://www.thyca.org/pap-fo/lowiodinediet). Nếu quý vị không dùng internet, vui lòng hỏi chúng tôi để cấp cho quý vị một bản in.

### Thuốc

- Nếu quý vị là bệnh nhân “ngừng dùng thuốc”:
  - Ngừng dùng thuốc synthroid (Levothyroxine) **ít nhất 6 tuần trước khi** kiểm tra.
  - Ngừng dùng thuốc cytomel (Liothyronine) **3 tuần trước khi** kiểm tra.
- Nếu quý vị là bệnh nhân có dùng thuốc “Thyrogen rTSH”:
  - Quý vị được tiếp tục dùng thuốc tuyến giáp.
  - Trước khi quý vị uống viên thuốc I-123, quý vị sẽ được tiêm thuốc Thyrogen rTSH vào 2 ngày khác nhau.
  - Quý vị sẽ thử máu trước khi tiêm liều thuốc rTSH lần đầu.

## Vào Ngày Quý Vị Uống Viên Thuốc I-123

- **Không** ăn hoặc uống bất cứ thứ gì ngoài nước trong vòng 2 giờ trước và sau cuộc hẹn. Chúng tôi khuyên quý vị nên uống nhiều nước.
- Trước khi quý vị uống viên thuốc chẩn đoán. Quý vị phải thử máu để kiểm tra tổng số máu và mức độ kích thích tố tuyến giáp của quý vị.

## Phụ Nữ Ở Tuổi Sinh Đẻ

- Quý vị **phải** cho toán nhân viên y tế chăm sóc biết nếu quý vị đang mang thai hoặc nghĩ rằng quý vị có thể đang mang thai. Nếu quý vị đang mang thai, chúng tôi khuyên quý vị **không** kiểm tra ung thư tuyến giáp này.
- Nếu quý vị sẽ điều trị I-131 sau khi kiểm tra ung thư tuyến giáp, **quý vị phải thử máu mang thai trước khi uống thuốc phóng xạ iodine. Điều này là vì I-131 có thể gây hại cho thai nhi.** Chúng tôi sẽ cần thí nghiệm này ngay cả quý vị đã cắt bỏ tử cung hoặc đã trải qua thời kỳ mãn kinh sớm. Quý vị sẽ thử máu này trong ngày quý vị uống viên thuốc I-123 và thử máu lại vào ngày quý vị điều trị liều I-131.
- **Vui lòng cho chúng tôi biết nếu quý vị đang cho con bú sữa mẹ.** Nếu quý vị đang cho con bú sữa mẹ, chúng tôi **không** cho quý vị uống thuốc phóng xạ iodine. Phóng xạ sẽ thu thập trong sữa mẹ và truyền sang con của quý vị và cũng sẽ khiến mô vú của quý vị tiếp xúc với phóng xạ I-131 có trong sữa mẹ. Những phụ nữ có điều trị liều I-131 làm theo những điều này:
  - Phải ngừng cho con bú sữa mẹ 3 tháng trước khi điều trị liều I-131.
  - Không được tiếp tục cho con trẻ hiện tại bú sữa mẹ sau khi điều trị. Chúng họ được cho trẻ sơ sinh tương lai bú sữa mẹ.

## Sau khi dùng liều I-123

Sau khi quý vị nuốt viên thuốc I-123:

- Trong 2 giờ, **không được** ăn hoặc uống bất cứ thứ gì ngoài nước, khi bụng đói sẽ giúp cơ thể hấp thụ iodine.
- Bắt đầu từ 2 giờ sau khi dùng liều thuốc, quý vị tiếp tục ăn thức ăn có ít iodine.
- Trong 24 giờ tiếp theo, hãy tiếp tục uống nhiều nước. Chất lỏng giúp thải ra I-123 còn lại trong cơ thể của quý vị. Quý vị cũng có thể uống chất lỏng khác có ít iodine.

- Quý vị nhớ phải trở lại Khoa Y Học Hạt Nhân để chụp hình sau một ngày của **ngày** quý vị uống viên thuốc chẩn đoán.
- **Duy trì thực phẩm ít iodine trong khi quý vị chụp hình chẩn đoán và bất kỳ điều trị iodine nào.** Nếu quý vị đang điều trị I-131, quý vị sẽ cần duy trì thực phẩm này vài ngày sau khi điều trị (xem “Sau Khi Chụp Hình” ở trang 4).

## Trong Đêm Trước Khi Chụp Hình

Sau khi quý vị uống viên thuốc I-123, quý vị phải làm sạch ruột để loại bỏ bất kỳ I-123 nào có thể có trong phân. Phân có chứa I-123 có thể có kết quả *dương tính sai* (không đúng) trong khi chụp hình.

Để đảm bảo làm sạch ruột, quý vị nên **dùng thuốc nhuận tràng không toa thuốc** (loại quý vị có thể mua không cần toa) vào đêm trước khi chụp hình. Hãy đảm bảo sử dụng loại **không** chứa iodine. Thương hiệu nên thử dùng gồm có thuốc Miralax, Bisacodyl, Milk of Magnesia, Magnesium Citrate, và thuốc Dulcolax dứt vào hậu môn. Vui lòng cho bác sĩ biết nếu quý vị không thể dùng thuốc nhuận tràng.

## Sau Khi Chụp Hình

- **Nếu quý vị KHÔNG điều trị I-131**, quý vị có thể ăn uống bình thường sau khi chụp hình lần cuối.
- **Nếu quý vị ĐANG điều trị I-131**, quý vị phải đợi đến 3 ngày mới được ăn uống thực phẩm bình thường sau khi quý vị nuốt viên thuốc I-131.

## Lưu Ý An Toàn

Uống nhiều nước để giúp cơ thể thải ra I-123.

## Ai đọc phim chụp kiểm tra ung thư tuyến giáp? Khi nào tôi sẽ nhận được kết quả?

Một bác sĩ Y Học Hạt Nhân sẽ đọc phim chụp kiểm tra ung thư tuyến giáp của quý vị. Bác sĩ này cũng sẽ xem bất kỳ chụp hình nào khác của quý vị mang theo.

Nếu quý vị sẽ điều trị I-131 sau khi kiểm tra ung thư tuyến giáp của quý vị:

- Bác sĩ Y Học Hạt Nhân cũng có thể nói chuyện với quý vị về một số kết quả kiểm tra.

- Chúng tôi có thể cần quý vị chụp hình thêm trước khi quý vị điều trị. Nếu điều này xảy ra, Trị liệu của quý vị có thể bị chậm trễ 1 ngày.

Nếu quý vị **không** có hẹn trị liệu I-131 ngay lập tức, bác sĩ giới thiệu quý vị làm kiểm tra này sẽ cho quý vị biết kết quả trong khoảng 3 ngày.

## Để Tìm Hiểu Thêm

Để tìm hiểu thêm về dùng phóng xạ I-123 kiểm tra ung thư tuyến giáp, hãy truy cập trang web của Hiệp Hội Ung Thư Tuyến Giáp tại [www.thyca.org](http://www.thyca.org).

## Gọi Ai

Phòng Mạch hoặc Khoa	Trong Giờ Làm Việc	Sau giờ làm việc và cuối tuần và ngày lễ
UWMC - Montlake Imaging Services	206.598.6200	Gọi 206.598.6190 và yêu cầu kết nối với Bác Sĩ Thường Trú Trục Khoa Y Học Hạt
UWMC - Montlake Nuclear Medicine	206.598.4240	

### Câu Hỏi?

Câu hỏi của quý vị là quan trọng. Gọi cho bác sĩ hoặc nhân viên y tế chăm sóc sức khỏe nếu quý vị có câu hỏi hoặc lo ngại.

Xem trang “Gọi Ai” có số điện thoại của UWMC và cách nhận trợ giúp sau giờ làm việc.

# Thyroid Cancer Survey Using I-123

## Information, instructions, and precautions

*This handout is for patients who will receive radioactive iodine for imaging to help look for thyroid cancer.*

### What is I-123?

I-123 is a type of radioactive iodine. It is used to find thyroid cancer.

### What is a thyroid cancer survey?

A *thyroid cancer survey* helps your doctors see if there is any thyroid cancer in your body. If thyroid cancer is found during your survey, you may have it treated with a *therapeutic dose* of I-131, another radioactive iodine.

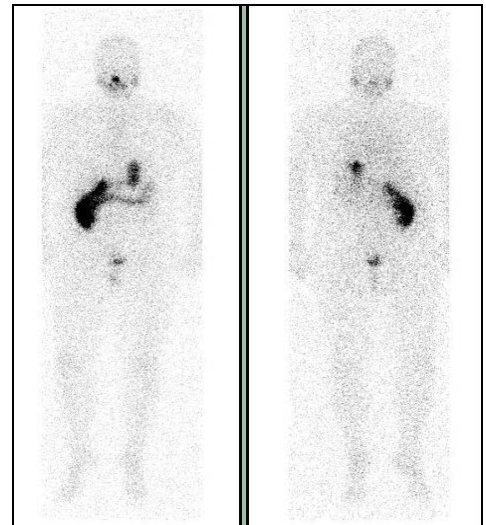


Scan this QR code with your phone camera for a digital version of this handout.

### How does it work?

We will ask you to swallow a small capsule that contains a *diagnostic dose* (4 millicuries) of I-123. Your intestines will absorb the iodine quickly, and it will enter your bloodstream.

Both thyroid cancer cells and thyroid tissue absorb iodine. As the I-123 moves through your body, it will go to your thyroid and to any thyroid cancer cells.



Dark areas in these images show where the body absorbed or excreted I-123.

We will then use a special camera to take images of your body. This camera can detect *gamma rays* (like X-rays) that the I-123 gives off. The I-123 that is absorbed or excreted by your thyroid and thyroid cancer cells will show up as dark areas in the images. This will tell us if you have any:

- *Residual* thyroid tissue (small amounts that stay after your thyroid is removed)
- Areas where there are thyroid cancer cells

## What will happen during the survey?

This survey has 2 parts, on 2 separate days:

- On the first day, you will swallow the capsule that contains I-123.
- The next day, we will take pictures of your head, neck, and body. You will lie on your back on an exam table for about 1 to 2 hours while the camera scans your body.

## What are the side effects of the survey?

Side effects from I-123 are very rare. But there is a small risk of nausea on the day you swallow the capsule.

## What happens to I-123 after it enters my body?

Most of the I-123 your thyroid tissue does not absorb leaves your body in your urine and stool. The rest will simply decay over time.

## How do I prepare for the survey?

### Imaging

Tell your care team if you have had a CT scan in the last 3 months. If you have, this survey may interfere with your treatment plan.

### Low-iodine Diet

You must be on a **low-iodine diet** for 1 week before this survey. For instructions, please visit [www.thyca.org/pap-fol/lowiodinediet](http://www.thyca.org/pap-fol/lowiodinediet). If you do not use the internet, ask us for a printed copy.

### Medicines

- **If you are a “withdrawal” patient:**
  - Stop taking synthroid (Levothyroxine) for **at least 6 weeks before** your survey.
  - Stop taking cytomel (Liothyronine) for **3 weeks before** your survey.
- **If you are a “Thyrogen rTSH” patient:**
  - You may keep taking your thyroid medicines.
  - Before you take the I-123 capsule, you will receive Thyrogen rTSH injections on 2 different days.
  - You will have a blood draw before your first dose of rTSH.

## On the Day You Take Your Dose of I-123

- Do **not** eat any food or drink anything but water for 2 hours before and after your appointment. We suggest you drink lots of water.
- You will have a blood draw just before you receive your diagnostic dose. The lab will check your blood counts and thyroid hormone levels.

## For Women of Childbearing Age

- You **must** tell your care team if you are pregnant or think you might be pregnant. If you are pregnant, we advise you **not** to have this thyroid cancer survey.
- If you will receive I-131 therapy after your thyroid cancer survey, **you must have a blood pregnancy test before you take the radioactive iodine. This is because I-131 can harm an unborn baby.** We will need to do this test even if you have had a hysterectomy or have been through early menopause. This test will be done the day you take your I-123 dose. It may be done again on the day of your I-131 therapy.
- **Tell us if you are breastfeeding.** If you are breastfeeding, we **cannot** give you radioactive iodine. The radiation would collect in your breast milk and pass to your child. It would also expose your breast tissue to extra radiation from the I-131 in the milk. Women who have I-131 therapy after this survey:
  - Must stop breastfeeding for 3 months before they take the I-131 dose.
  - Cannot resume breastfeeding with their current infant after treatment. They may breastfeed future newborns.

## After Taking Your Dose of I-123

After you swallow the I-123 capsule:

- For 2 hours, do **not** eat any food or drink anything but water. An empty stomach helps your body absorb the iodine.
- Starting 2 hours after your dose, you can resume the low-iodine diet.
- For the next 24 hours, keep drinking lots of water. Fluids help flush the extra I-123 from your body. You may also drink other fluids that are allowed on the low-iodine diet.



- Remember to return to the Nuclear Medicine department for a scan the day **after** you take your diagnostic dose.
- **Stay on your low-iodine diet while you are having your diagnostic scans and any iodine therapy.** If you are having I-131 therapy, you will need to stay on this diet for a few days after your therapy (see “After Your Scan” on page 4).

## The Night Before Your Scan

After you have taken your dose of I-123, you must empty your bowels to remove any I-123 that may be in your stool. Stool that contains I-123 could give a *false positive* (incorrect) reading during your scan.

To make sure your bowels empty all the way, **use an over-the-counter laxative** (one you can buy without a prescription) the night before your scan. Be sure to use a product that does **not** contain iodine. Brands to try include Miralax, Bisacodyl, Milk of Magnesia, Magnesium Citrate, and Dulcolax suppositories. Please tell your care team if you cannot take laxatives.

## After Your Scan

- **If you are NOT having I-131 therapy**, you can resume your normal diet after your final scan.
- **If you ARE having I-131 therapy**, you must wait to resume your normal diet until 3 days after you swallow the I-131 capsule.

## Safety Precautions

Drink lots of water to help flush the I-123 out of your body.

## Who reads the thyroid cancer survey scan? When will I get the results?

A Nuclear Medicine doctor will read your thyroid cancer survey scan. This doctor also will review any other scan results that you bring with you.

If you will have I-131 therapy after your thyroid cancer survey:

- The Nuclear Medicine doctor may also talk with you about some of the findings of your survey.
- We may need to do more imaging before your therapy. If this occurs, your therapy might be delayed 1 day.

If you are **not** scheduled for I-131 therapy right away, the provider who referred you for this test will give you your survey results within about 3 days.

### To Learn More

To learn more about a thyroid cancer survey using I-123 radioactive iodine, visit the Thyroid Cancer Association website at [www.thyca.org](http://www.thyca.org).

### Who to Call

Clinic or Department	During office hours	After hours and on weekends and holidays
UWMC - Montlake Imaging Services	206.598.6200	Call 206.598.6190 and ask to page the Nuclear Medicine Resident on call.
UWMC - Montlake Nuclear Medicine	206.598.4240	

### Questions?

Your questions are important. Call your doctor or healthcare provider if you have questions or concerns.

See “Who to Call” on this page for UWMC numbers and how to get help after hours.