



Estudio de cáncer de tiroides con I123

Información, instrucciones y precauciones

Este folleto ofrece instrucciones a los pacientes que recibirán yodo radioactivo para ayudar en una exploración de cáncer tiroideo.

¿Qué es I123?

I123 es un tipo de yodo radioactivo. Es utilizado para encontrar cáncer tiroideo.

¿Qué es un estudio de cáncer de tiroides?

Un estudio de cáncer de tiroides ayuda a sus doctores a ver si hay cáncer de tiroides en su cuerpo.

Si se encuentra cáncer de tiroides durante su estudio, puede ser tratado con una *dosis terapéutica* de I131, otro yodo radioactivo.

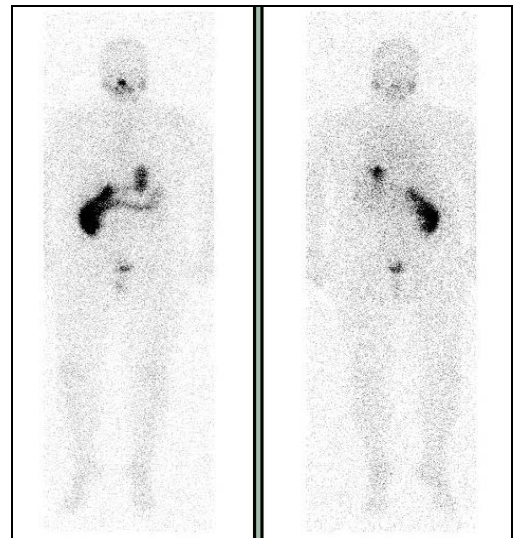
¿Cómo funciona este estudio?

Le pediremos que trague una pequeña cápsula que contiene una *dosis de diagnóstico* (5 millicuries) de I123. Sus intestinos absorberán el yodo rápidamente e ingresará a su corriente sanguínea.

Las células tiroideas cancerosas y el tejido tiroideo absorberán el yodo. Cuando el I123 se mueva en el cuerpo, irá a su tiroides y a cualquier célula tiroidea cancerosa.

Luego utilizaremos una cámara especial de medicina nuclear para tomar imágenes de su cuerpo. El I123 irradia *rayos gamma* (como rayos X) que esta cámara puede detectar. El I123 que es absorbido por su tiroides y las células de cáncer de tiroides aparecerán como áreas oscuras en las imágenes. Esto nos indicará si usted tiene:

- Tejido *residual* de la tiroides (pequeñas cantidades que permanecen después de haber extirpado su tiroides)
- Áreas donde hay células tiroideas cancerosas



Las áreas oscuras en estas imágenes muestran dónde el cuerpo absorbió el I123.

¿Qué sucederá durante este estudio?

Este estudio tiene 2 partes, durante 2 días separados:

- El primer día, tragará la cápsula que contiene el I123.
- Al día siguiente, tomaremos imágenes de su cabeza, cuello y cuerpo. Estará acostado en una mesa de examinación por 1 o 2 horas mientras las cámaras hacen un escaneo de su cuerpo.

¿Cuáles son los efectos secundarios del estudio?

Los efectos secundarios del I123 son muy raros, pero puede haber un pequeño riesgo de tener náuseas el día que traga la cápsula.

¿Qué pasa con el yodo radioactivo después que ingresa a mi cuerpo?

La mayor cantidad de I123 que su tejido tiroideo no absorba, saldrá de su cuerpo en orina y excremento. El resto se desintegrará con el tiempo.

¿Cómo me preparo para el estudio?

Dieta

Debe seguir una **dieta baja en yodo** por 1 semana antes de su estudio. Para instrucciones:

- Visite www.thyca.org/rai.htm#diet.
- Si no usa internet, solicite una copia impresa de esta dieta.

Medicamentos

- **Si es un paciente que debe suspender su medicamento:**
 - Deje de tomar *synthroid (Levothyroxine)* **por lo menos 6 semanas antes** de su cirugía.
 - Deje de tomar *cytomel (Liothyronine)* **por lo menos 3 semanas antes** de su estudio.
- **Si es un paciente que usa “Thyrogen rTSH”:**
 - Puede continuar tomando sus medicamentos para la tiroides.
 - Antes de tomar la cápsula I123, se le administrará inyecciones de Thyrogen rTSH en 2 días diferentes.

El día de su dosis de I123

- 2 horas antes y después de su cita, **no** coma alimentos sólidos y tome solamente agua (evite otros líquidos). Le sugerimos que tome grandes cantidades de agua.
- Le harán análisis de sangre justo antes de su dosis de diagnóstico. El laboratorio revisará sus niveles de sangre y de hormonas tiroideas.

Para las mujeres

- **Debe** avisarnos si está embarazada.
- Si está en edad fértil y recibirá terapia de I131 después de su estudio de cáncer de tiroides, **debe hacerse un análisis de sangre de embarazo antes de tomar el yodo radioactivo**. Realizaremos esta prueba aun si se ha sometido a una histerectomía o ha pasado por menopausia. Esta prueba será realizada el día que reciba su dosis de I123. Puede ser realizada nuevamente el día de su terapia I131.
- **Avísenos si está amamantando**. Si está amamantando, **no** puede recibir el yodo radioactivo, puede pasarlo a su hijo en la leche materna. Las mujeres que recibirán terapia de I131 después de su estudio de cáncer de tiroides, deben dejar de amamantar 3 meses antes de recibir la dosis de I131.

Después de tomar su dosis de I123

- **No** comer alimentos sólidos, tomar solamente agua durante 2 horas después de tragar la cápsula de I123. El estómago vacío ayuda a su cuerpo a absorber el yodo.
- Comenzando 2 horas después de su dosis, puede reanudar su dieta normal. Le aconsejamos seguir tomando agua en grandes cantidades durante las siguientes 24 horas. Los líquidos ayudan a eliminar el I123 adicional de su cuerpo. También puede tomar jugos para ayudar a la eliminación.
- Recuerde regresar al departamento de Nuclear Medicine para un escaneo al día siguiente de tomar su dosis de diagnóstico.
- **Mantenga una dieta baja en yodo mientras está teniendo sus escaneos de diagnóstico y cualquier terapia con yodo**. Si va a recibir terapia I131, necesitará mantener esta dieta por unos días después de su terapia (ver “Después de su escaneo” abajo).

La noche antes de su escaneo

Después de tomar su dosis de I123, debe vaciar sus intestinos (defecar) para eliminar cualquier I123 que pueda tener en sus heces. Las heces que contengan I123 pueden aparecer como un resultado *falso positivo* (incorrecto) durante su escaneo.

Para asegurarse de vaciar completamente sus intestinos, **use un laxante de venta libre** (que puede comprar sin receta médica) la noche anterior a su escaneo. Asegúrese de usar un producto que **no** contenga yodo, como Miralax, Bisacodyl, leche de magnesia, citrato de magnesio y supositorios de Dulcolax.

Después de su escaneo

- **Si NO tiene terapia I131**, puede reanudar su dieta normal después de su escaneo final.
- **Si TIENE terapia I131**, debe esperar 3 días después de tomar la cápsula I131 para reanudar su dieta normal.

Precauciones de seguridad

- Tome bastante agua para ayudar a eliminar el yodo radioactivo de su cuerpo.

¿Quién revisa el estudio de cáncer de tiroides y cuándo recibiré los resultados?

- Un doctor de medicina nuclear revisará su estudio de cáncer de tiroides. Este doctor también revisará los resultados de cualquier otro escaneo que traiga consigo.
- **Si se le ha programado terapia con I131** después de su estudio de cáncer de tiroides:
 - El doctor de medicina nuclear puede hablarle de los resultados de su estudio.
 - Podríamos necesitar más imágenes antes de su terapia. Si es así, su terapia se puede retrasar 1 día.
- Si **no** se le ha programado terapia con I131 inmediatamente después, el proveedor que lo derive para esta prueba le dará los resultados del estudio dentro de 3 días.

Para más información

Para más información sobre el estudio de cáncer de tiroides utilizando el yodo radioactivo I123, visite la página de internet de la Asociación de Cáncer de Tiroides (Thyroid Cancer Association) en www.thyca.org.

¿Preguntas?

Sus preguntas son importantes. Llame a su médico o proveedor de atención médica si tiene preguntas o inquietudes.

Consulte "A quién llamar" en esta página para los números de teléfono de UWMC y SCCA y cómo obtener ayuda cuando estos departamentos están cerrados.

A quién llamar

UW Medical Center (UWMC) Patients

UWMC Imaging Services.....206.598.6200
UWMC Nuclear Medicine.....206.598.4240

Después del horario de la clínica, los fines de semana y feriados, llame al 206.598.6190 y solicite que se localice al residente de medicina nuclear de turno.

Seattle Cancer Care Alliance (SCCA) Patients

SCCA Endocrine Clinic206.288.1160

Después del horario de la clínica, los fines de semana y feriados, llame al 206.598.6190 y solicite que se localice al residente de medicina nuclear de turno.

Thyroid Cancer Survey Using I123

Information, instructions, and precautions

This handout is for patients who will receive radioactive iodine to help look for thyroid cancer.

What is I123?

I123 is a type of radioactive iodine. It is used to find thyroid cancer.

What is a thyroid cancer survey?

A thyroid cancer survey helps your doctors see if there is any thyroid cancer in your body.

If thyroid cancer is found during your survey, you may have it treated with a therapeutic dose of I131, another radioactive iodine.

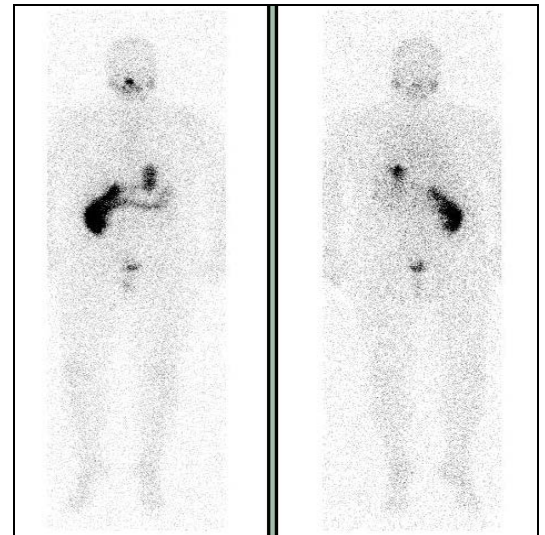
How does the survey work?

We will ask you to swallow a small capsule that contains a diagnostic dose (5 millicuries) of I123. Your intestines will absorb the iodine quickly, and it will enter your bloodstream.

Both thyroid cancer cells and thyroid tissue absorb iodine. As the I123 moves through your body, it will go to your thyroid and to any thyroid cancer cells.

We will then use a special nuclear medicine camera to take images of your body. I123 gives off gamma rays (like X-rays) that this camera can detect. The I123 that is absorbed by your thyroid and thyroid cancer cells will show up as dark areas in the images. This will tell us if you have any:

- *Residual thyroid tissue (small amounts that remain after your thyroid is removed)*
- *Areas where there are thyroid cancer cells*



Dark areas in these images show where I123 was absorbed by the body.

What will happen during the survey?

This survey has 2 parts, on 2 separate days:

- On the first day, you will swallow the capsule that contains I123.
- The next day, we will take pictures of your head, neck, and body. You will lie on your back on an exam table for about 1 to 2 hours while the cameras scan your body.

What are the side effects of the survey?

Side effects from I123 are very rare. But there is a small risk of nausea on the day you swallow the capsule.

What happens to the radioactive iodine after it enters my body?

Most of the I123 your thyroid tissue does not absorb will leave your body in your urine and stool. The rest will simply decay over time.

How do I prepare for the survey?

Diet

You must be on a **low-iodine diet** for 1 week before your survey. For low-iodine diet instructions:

- Visit www.thyca.org/rai.htm#diet.
- If you do not use the internet, ask for a printed copy of this diet.

Medicines

- **If you are a “withdrawal” patient:**
 - Stop taking synthroid (Levothyroxine) for **at least 6 weeks before** your survey.
 - Stop taking cytomel (Liothyronine) for **3 weeks before** your survey.
- **If you are a “Thyrogen rTSH” patient:**
 - You may keep taking your thyroid medicines.
 - Before you take the I123 capsule, you will receive Thyrogen rTSH injections on 2 different days.

On the Day You Take Your Dose of I123

- Do **not** eat any solid foods or drink anything but water for 2 hours before and after your appointment. We suggest you drink lots of water.
- You will have a blood draw just before you receive your diagnostic dose. The lab will check your blood counts and thyroid hormone levels.

For Women

- You **must** tell us if you are pregnant.
- If you are of childbearing age and will receive I131 therapy after your thyroid cancer survey, **you must have a blood pregnancy test before you take the radioactive iodine.** We will need to do this test even if you have had a hysterectomy or have been through early menopause. This test will be done the day you take your I123 dose. It may be done again on the day of your I131 therapy.
- **Please tell us if you are breastfeeding.** If you are breastfeeding, you may **not** receive radioactive iodine, since it may be passed to your child in your breast milk. Women who will have I131 therapy after their thyroid cancer survey usually must stop breastfeeding for 3 months before they take the I131 dose.

After Taking Your Dose of I123

- Do **not** eat any solid foods or drink anything but water for 2 hours after you swallow the I123 capsule. An empty stomach will help your body absorb the iodine.
- Starting 2 hours after your dose, you can eat as usual. We advise you to keep drinking lots of water for the next 24 hours. Fluids help flush the extra I123 from your body. You may also drink juice to help with flushing.
- Remember to return to the Nuclear Medicine department for a scan the day after you take your diagnostic dose.
- **Stay on your low-iodine diet while you are having your diagnostic scans and any iodine therapy.** If you are having I131 therapy, you will need to stay on this diet for a few days after your therapy (see “After Your Scan” below).

The Night Before Your Scan

After you have taken your dose of I123, you must empty your bowels to remove any I123 that may be in your stool. Stool that contains I123 could give a *false positive* (incorrect) reading during your scan.

To make sure your bowels empty all the way, **use an over-the-counter laxative** (one you can buy without a prescription) the night before your scan. Be sure to use a product that does **not** contain iodine, such as Miralax, Bisacodyl, Milk of Magnesia, Magnesium Citrate, and Dulcolax suppositories.

After Your Scan

- **If you are NOT having I131 therapy,** you can resume your normal diet after your final scan.
- **If you ARE having I131 therapy,** you must wait to resume your normal diet for 3 days after you swallow the I131 capsule.

Safety Precautions

- Drink lots of water to help flush the radioactive iodine out of your body.

Who reads the thyroid cancer survey scan and when will I get the results?

- A Nuclear Medicine doctor will read your thyroid cancer survey scan. This doctor also will review any other scan results that you bring with you.
- **If you are scheduled for I131 therapy** after your thyroid cancer survey:
 - The Nuclear Medicine doctor may also talk with you about some of the findings of your survey.
 - We may need to do more imaging before your therapy. If this occurs, your therapy might be delayed 1 day.
- If you are **not** scheduled for I131 therapy right away, the provider who referred you for this test will give you your survey results within about 3 days.

To Learn More

To learn more about a thyroid cancer survey using I123 radioactive iodine, visit the Thyroid Cancer Association website at www.thyca.org.

Who to Call

UW Medical Center (UWMC) Patients

UWMC Imaging Services.....206.598.6200
UWMC Nuclear Medicine.....206.598.4240

After hours and on weekends and holidays, call 206.598.6190 and ask for the Nuclear Medicine resident on call to be paged.

Seattle Cancer Care Alliance (SCCA) Patients

SCCA Endocrine Clinic206.288.1160

After hours and on weekends and holidays, call 206.598.6190 and ask for the Nuclear Medicine resident on call to be paged.

Questions?

Your questions are important. Call your doctor or healthcare provider if you have questions or concerns.

See "Who to Call" on this page for UWMC and SCCA phone numbers and how to get help when these departments are closed.